

T.C  
KESTEL KAYMAKAMLIĐI  
MUSA AMCA İLKOKULU MÜDÜRLÜĐÜ

**2024-2028 STRATEJİK PLANI**



Ey yükselen yeni nesil, istikbal sizindir.  
Cumhuriyet'i biz kurduk, O'nu  
yükseletecek ve sürdüreceksiniz.

*Mustafa Kemal Atatürk*



## İSTİKLAL MARŞI

*Korkma! Sönmez bu şafaklarda yüzen al sancak,  
Sönmeden yurdumun üstünde tüten en son ocak.  
O benim milletimin yıldızıdır, parlayacak;  
O benimdir, o benim milletimindir ancak.*

*Çatma, kurban olayım, çehreni ey nazlı hilal!  
Kahraman ırkıma bir gül; ne bu şiddet, bu celal?  
Sana olmaz dökülen kanlarımız sonra helal...  
Hakkıdır, Hakk'a tapan milletimin istiklal.*

*Ben ezelden beridir hür yaşadım, hür yaşarım,  
Hangi çılgın bana zincir vuracakmış? Şaşarım,  
Kükremiş sel gibiyim, bendimi çiğner, aşarım,  
Yırtarım dağları, enginlere sığmam, taşarım.*

*Garbın afakını sarmışsa çelik zırhlı duvar,  
Benim iman dolu göğsüm gibi serhaddim var.  
Ulusun, korkma! Nasıl böyle bir imanı boğar,  
"Medeniyet" dediğin tek dişi kalmış canavar?*

*Arkadaş! Yurduma alçakları uğratma sakın,  
Siper et gövdeni, dursun bu hayâsızca akın.  
Doğacaktır sana vadettiği günler Hakk'ın,  
Kim bilir, belki yarın belki yarından da yakın.*

*Bastığın yerleri "toprak" diyerek geçme, tanı,  
Düşün altındaki binlerce kefensiz yatanı.  
Sen şehit oğlusun, incitme, yazıktır atanı,  
Verme, dünyaları alsan da bu cennet vatanı.*

*Kim bu cennet vatanın uğruna olmaz ki feda?  
Şüheda fışkıracak, toprağı sıksan şüheda.  
Canı, cananı, bütün varımı alsın da Hüda,  
Etmesin tek vatanımdan beni dünyada cüda.*

*Ruhumun senden İlahi, şudur ancak emeli:  
Değmesin mabedimin göğsüne namabrem eli.  
Bu ezanlar, ki şehadetleri dinin temeli,  
Ebedi, yurdumun üstünde benim inlemeli.*

*O zaman vedile bin seccade eder, varsa taşım,  
Her ceribamdan, İlahi, boşanıp kanlı yaşım,  
Fışkırır rubumücerret gibi yerden naaşım,  
O zaman yükselerek arşa değer belki başım.*

*Dalgalar sen de şafaklar gibi ey şanlı hilal!  
Olsun artık dökülen kanlarımın hepsi helal.  
Ebediyen sana yok, ırkıma yok izmihlal.  
Hakkıdır, hür yaşamış bayrağımın hürriyet;  
Hakkıdır, Hakk'a tapan milletimin istiklal.*

## SUNUŞ

2024 yılından 2028 yılına kadar yapmayı planladığımız çalışmaların, ulaşmak istediğimiz hedeflerin, okulumuzun olumlu yönlerinin yanı sıra eksik gördüğümüz yönlerinin de belirlenerek okulumuzun hedeflerine ve amaçlarına ulaşmasında, okulumuzun eğitim yapısının daha da güçlendirilmesinde bir rehber olarak kullanılmasının amaçlandığı Stratejik Planımızı başarılı bir ekip çalışması sonucunda hazırladık.

Kapsamlı ve özgün bir çalışmanın sonucunda hazırlanan Stratejik Planımız okulumuzun çağa uyumu ve gelişimi açısından tespit edilen ve ulaşılması gereken hedeflerin yönünü, doğrultusunu ve tercihlerini kapsamaktadır.

Değişen ve ilerleyen teknolojiyi izlemek, eğitimde kalite ve verimliliği artırmak, çağın getirdiği değişim ve gelişimleri doğru algılayıp içselleştirmek, büyümeyi hızlı ve sağlıklı bir süreç içerisinde gerçekleştirmek, belirlenen hedeflere ulaşabilmek ancak doğru yapılmış bir stratejik plan ve bu planın etkin bir şekilde uygulanması ile mümkündür.

Hedefimiz; var olan alt yapımız, değerlerimiz, kurum kültürümüz, uzman kadromuz, eğitim programlarımız, donanımımız, sosyal ve kültürel etkinliklerimizle diğer okullara model olmaktır.

Bu sürecin, bir takım çalışması olduğunun bilincindeyiz. Okulumuzu daha etkili, verimli ve çağdaş bir yapılanma sürecine çekmek, öğrencilerimize bilgi ve teknoloji toplumunun gereği olan tüm davranışları kazandırmak yolunda çalışacağına inandığım, okulumuzda görev yapmakta olan tüm mesai arkadaşlarıma çalışmalarında başarılar diliyor ve Stratejik Planımızın hazırlanmasında emeği geçen tüm arkadaşlarıma güzel çalışmalarını için teşekkür ediyorum.

*Yüksel HOŞ*

*Okul Müdürü*

## İÇİNDEKİLER

### SUNUŞ4

#### 1. GİRİŞ VE STRATEJİK PLANIN HAZIRLIK SÜRECİ6

1.1 Strateji Geliştirme Kurulu ve Stratejik Plan Ekibi6

1.2 Planlama Süreci6

#### 2. DURUM ANALİZİ7

2.1 Kurumsal Tarihçe7

2.2 Uygulanmakta Olan Stratejik Planın Değerlendirilmesi10

2.3 Mevzuat Analizi13

2.4 Üst Politika Belgeleri Analizi14

2.5 Faaliyet Alanları ile Ürün/Hizmetlerin Belirlenmesi15

2.6 Paydaş Analizi16

2.7 Kuruluş İçi Analiz**Hata! Yer işareti tanımlanmamış.**

2.7.1 Teşkilat Şeması**Hata! Yer işareti tanımlanmamış.**

2.7.2 İnsan Kaynakları23

2.7.3 Teknolojik Düzey26

2.7.4 Mali Kaynaklar26

2.7.5 İstatistiki Veriler27

2.8 Çevre Analizi (PESTLE)28

2.9 Güçlü ve Zayıf Yönler ile Fırsatlar ve Tehditler (GZFT) Analizi29

2.10 Tespit ve İhtiyaçların Belirlenmesi30

#### 3. GELECEĞE BAKIŞ31

3.1 Misyon31

3.2 Vizyon**Hata! Yer işareti tanımlanmamış.**

3.3 Temel Değerler31

3.4 Amaç, Hedef ve Performans Göstergesi ile Stratejiler32

#### 4. MALİYETLENDİRME40

#### 5. İZLEME VE DEĞERLENDİRME41

EKLER:43

## GİRİŞ VE STRATEJİK PLANIN HAZIRLIK SÜRECİ

### 1. GİRİŞ VE STRATEJİK PLANIN HAZIRLIK SÜRECİ

#### 1.1 Strateji Geliştirme Kurulu ve Stratejik Plan Ekibi

Stratejik Planlama çalışmaları, Millî Eğitim Bakanlığı Strateji Geliştirme Başkanlığının 2022-21 Sayılı Genelgesi gereğince başlatılmıştır.

Strateji Geliştirme Kurulu: Okul müdürünün başkanlığında, bir okul müdür yardımcısı, bir öğretmen ve okul/aile birliği başkanı ile bir yönetim kurulu üyesi olmak üzere 5 kişiden oluşan üst kurul kurulur.

Stratejik Plan Ekibi: Okul müdürü tarafından görevlendirilen ve üst kurul üyesi olmayan müdür yardımcısı başkanlığında, belirlenen öğretmenler ve gönüllü velilerden oluşur.

Tablo 1. Strateji Geliştirme Kurulu ve Stratejik Plan Ekibi Tablosu

Strateji Geliştirme Kurulu Bilgileri		Stratejik Plan Ekibi Bilgileri	
Adı Soyadı	Ünvanı	Adı Soyadı	Ünvanı
Yükse HOŞ	Okul Müdürü	Orhan SARGIN	Müdür yardımcısı
Fatih YILDIZ	Müdür yardımcısı	İsmail DEMİR	Öğretmen
Zafer ALGÜL	Rehber Öğretmen	Ebru ÇİÇEK	Öğretmen
Gizem PAŞAOĞLU	Okul Aile Birliği Başkanı	Aygül Özdemir DÜZENLİ	Öğretmen
Gülseren ÇELİK	Okul Aile Birliği Üyesi	Engiz YAŞAR	Öğretmen
		İsmail KAPAN	Gönüllü veli
		Elif DEMİRKIRAN	Gönüllü veli

#### 1.2 Planlama Süreci

2024-2028 dönemi stratejik plan hazırlanma süreci Strateji Geliştirme Kurulu ve Stratejik Plan Ekibi'nin oluşturulması ile başlamıştır. Ekip tarafından oluşturulan çalışma takvimi kapsamında ilk aşamada durum analizi çalışmaları yapılmış ve durum analizi aşamasında, paydaşlarımızın plan sürecine aktif katılımını sağlamak üzere paydaş anketi, toplantı ve görüşmeler yapılmıştır. Durum analizinin ardından geleceğe yönelim bölümüne geçilerek okulumuzun/kurumumuzun amaç, hedef, gösterge ve stratejileri belirlenmiştir.

## DURUM ANALİZİ

### 2. DURUM ANALİZİ

Stratejik planlama sürecinin ilk adımı olan durum analizi, okulumuzun/kurumumuzun “neredeyiz?” sorusuna cevap vermektedir. Okulumuzun/kurumumuzun geleceğe yönelik amaç, hedef ve stratejiler geliştirebilmesi için öncelikle mevcut durumda hangi kaynaklara sahip olduğu ya da hangi yönlerinin eksik olduğu ayrıca, okulumuzun/kurumumuzun kontrolü dışındaki olumlu ya da olumsuz gelişmelerin neler olduğu değerlendirilmiştir. Dolayısıyla bu analiz, okulumuzun/kurumumuzun kendisini ve çevresini daha iyi tanımasına yardımcı olacak ve stratejik planın sonraki aşamalarından daha sağlıklı sonuçlar elde edilmesini sağlayacaktır.

Durum analizi bölümünde, aşağıdaki hususlarla ilgili analiz ve değerlendirmeler yapılmıştır;

- Kurumsal tarihçe
- Uygulanmakta olan planın değerlendirilmesi
- Mevzuat analizi
- Üst politika belgelerinin analizi
- Faaliyet alanları ile ürün ve hizmetlerin belirlenmesi
- Paydaş analizi
- Kuruluş içi analiz
- Dış çevre analizi (Politik, ekonomik, sosyal, teknolojik, yasal ve çevresel analiz)
- Güçlü ve zayıf yönler ile fırsatlar ve tehditler (GZFT) analizi
- Tespit ve ihtiyaçların belirlenmesi

#### 2.1 Kurumsal Tarihçe

Hayırsever Musa COŞKUN tarafından yaptırılmış olan okulumuzun temeli 2000 yılında dönemin Milli Eğitim Bakanı Metin BOSTANCIOĞLU tarafından atılmıştır. Hayırsever iş adamı Musa COŞKUN’ un gayretli çalışmaları ile 2001-2002 Eğitim Öğretim yılında Musa Amca İlköğretim Okulu olarak eğitime açılmıştır.

2012-2013 Öğretim Yılında değişen eğitim sistemi nedeni ile Musa Amca İlkokulu ve Ortaokulu olarak ikiye ayrılan okul 2014-2015 yılında tamamen ilkokula dönüşmüştür.

Zemin + iki katlı olan okulumuz 2594 m<sup>2</sup> arsa üzerine yapılmış olup, okulun yerleşim alanı 603 m<sup>2</sup>dir.

Binada 2 idareci odası, 1 rehberlik odası, 1 öğretmenler odası, 19 derslik mevcuttur.

2023-2024 Eğitim öğretim yılında 2 şube anasınıfı, 4 şube Özel Eğitim Sınıfı, 5 şube 1. Sınıf, 4 şube 2. Sınıf, 4 şube 3. Sınıf ve 4 şube 4. Sınıf ile toplam 604 öğrenci ve 25 öğretmen ile Eğitim-Öğretime devam edilmektedir.

## Okul/Kurum Bilgileri

İli: BURSA		İlçesi: KESTEL	
Adres:	<i>Kale Mahallesi Kurtuluş Caddesi No: 25</i>	Coğrafi Konum (link)	<a href="https://www.kisa.link/CMHtU">https://www.kisa.link/CMHtU</a>
Telefon Numarası:	<i>(0224) 372 04 44 - (0224) 372 85 77</i>	Faks Numarası:	<i>(0224) 372 04 44</i>
e- Posta Adresi:	<i>975321@meb.k12.tr</i>	Web sayfası adresi:	<i><a href="http://musaamcailkokulu.meb.k12.tr/">http://musaamcailkokulu.meb.k12.tr/</a></i>
Kurum Kodu:	975321	Öğretim Şekli:	Tam Gün



## Çalışan Bilgileri

Okulumuzun çalışanlarına ilişkin bilgiler altta yer alan tabloda belirtilmiştir.

### Çalışan Bilgileri Tablosu

<i>Unvan</i>	<i>Erkek</i>	<i>Kadın</i>	<i>Toplam</i>
<i>Okul Müdürü ve Müdür Yardımcısı</i>	3	0	3
<i>Sınıf Öğretmeni</i>	8	13	21
<i>Branş Öğretmeni</i>	1	0	0
<i>Rehber Öğretmen</i>	1	1	2
<i>İdari Personel</i>	0	0	0
<i>Yardımcı Personel</i>	0	1	1
<i>Güvenlik Personeli</i>	0	0	0
<b>Toplam Çalışan Sayıları</b>	<b>13</b>	<b>15</b>	<b>27</b>

### Okulumuz Bina ve Alanları

Okulumuzun binası ile açık ve kapalı alanlarına ilişkin temel bilgiler altta yer almaktadır.

### Okul Yerleşkesine İlişkin Bilgiler

<i>Okul Bölümleri</i>		<i>Özel Alanlar</i>	<i>Var</i>	<i>Yok</i>
<b>Okul Bina Kat Sayısı</b>	3	Çok Amaçlı Salon		X
<b>Derslik Sayısı</b>	19	Çok Amaçlı Saha		X
<b>Derslik Alanı (m<sup>2</sup>)</b>	40	Kütüphane		X
<b>Kullanılan Derslik Sayısı</b>	19	Fen Laboratuvarı		X
<b>Şube Sayısı</b>	24	Bilgisayar Laboratuvarı		X
<b>Müdür Odası Alanı (m<sup>2</sup>)</b>	40	İş Atölyesi		X
<b>Müdür Yardımcısı Odası (m<sup>2</sup>)</b>	19,5	Beceri Atölyesi		X
<b>Öğretmenler Odası (m<sup>2</sup>)</b>	64	Pansiyon		X
<b>Okul Oturma Alanı (m<sup>2</sup>)</b>	2594	Yemekhane		X
<b>Okul Bahçesi (Açık Alan) (m<sup>2</sup>)</b>	1971	Otopark		X
<b>Okul Kapalı Alan (m<sup>2</sup>)</b>	603			
<b>Sanatsal, bilimsel ve sportif amaçlı toplam alan (m<sup>2</sup>)</b>	1400			
<b>Kantin (m<sup>2</sup>)</b>	20			
<b>Tuvalet Sayısı</b>	24			

Sınıf/Şube	Erkek Öğrenci Sayısı	Kız Öğrenci Sayısı	Sınıf Toplamı
Anasınıfı / A Şubesi	8	13	21
Anasınıfı / B Şubesi	8	10	18
SINIF GENELİNDE TOPLAM:	16	23	39
1. Sınıf / A Şubesi	12	17	29
1. Sınıf / B Şubesi	18	12	30
1. Sınıf / C Şubesi	20	14	34
1. Sınıf / D Şubesi	18	14	32
1. Sınıf / E Şubesi	16	15	31
1. Sınıf-Hafif Zihinsel / A Şubesi	1	1	2
SINIF GENELİNDE TOPLAM:	85	73	158
2. Sınıf / A Şubesi	15	16	31
2. Sınıf / B Şubesi	19	15	34
2. Sınıf / C Şubesi	18	14	32
2. Sınıf / D Şubesi	19	16	35
2. Sınıf-Hafif Zihinsel / A Şubesi	1	1	2
SINIF GENELİNDE TOPLAM:	72	62	134
3. Sınıf / A Şubesi	20	16	36
3. Sınıf / B Şubesi	22	13	35
3. Sınıf / C Şubesi	20	17	37
3. Sınıf / D Şubesi	21	15	36
3. Sınıf-Hafif Zihinsel / A Şubesi	2	2	4
SINIF GENELİNDE TOPLAM:	85	63	148
4. Sınıf / A Şubesi	14	15	29
4. Sınıf / B Şubesi	16	14	30
4. Sınıf / C Şubesi	14	16	30
4. Sınıf / D Şubesi	16	14	30
4. Sınıf-Hafif Zihinsel / A Şubesi	2	0	2
SINIF GENELİNDE TOPLAM:	62	59	121
<b>Toplamlar :</b>	<b>320</b>	<b>280</b>	<b>600</b>

## 2.2 Uygulanmakta Olan Stratejik Planın Değerlendirilmesi

MEB Strateji Geliştirme Başkanlığının yayınladığı 2010/14 sayılı genelge ile İlçe Milli Eğitim Müdürlüklerinin stratejik plan yapmaları zorunlu hale getirilmiştir. Bu genelge doğrultusunda stratejik planlama ekibi kurulmuş, 2019–2023 yıllarını kapsayan stratejik planını hazırlamış ve yayınlanmıştır.

Stratejik Plan Hazırlık Süreci Durum Analizi, Geleceğe Yönelim, Maliyetlendirme, İzleme Ve Değerlendirme, olmak üzere 5 bölümden oluşmaktadır.

Mevcut planda Durum Analizi, Paydaş Analizi, Yükümlülükler Ve Mevzuat Analizi, Kurum İçi Ve Dışı Analiz, Üst Politika Belgeleri ,GZFT(SWOT)Analizi, kullanılmıştır. 2019-2023 Stratejik

Planı Yasal Yükümlükler Ve Mevzuat Analizi bölümü 652 sayılı Millî Eğitim Bakanlığının Teşkilat ve Görevleri Hakkında Kanun Hükmünde Kararname esaslarına göre belirlenmiştir. 2019-2023 Stratejik Planı Okulun Tarihçesi, Okulun Mevcut Durumu, Paydaş Analizi, GZFT Analizi, Misyonumuz, Vizyonumuz, Temel Değerlerimiz, Eğitim ve Öğretime Erişim, Eğitim ve Öğretimde Kalitenin Arttırılması, Kurumsal Kapasite olmak üzere 10 faaliyet alanında gruplanmıştır.

2019-2023 stratejik planımızla birlikte hesap verilebilirlik anlayışı ile kaynakların etkili, ekonomik ve verimli bir şekilde elde edilmesi ve kullanılması sağlanmış, stratejik yönetim anlayışı kurum kültürü olarak benimsenmiştir. Planlama, çalışmaları izleme, değerlendirme ve denetleme süreçleri önem kazanmıştır.

Değerlendirme raporu, 2019-2023 Dönemi Stratejik Planının 2023 yılı hedeflere ve hedeflere ait performans göstergelerine ulaşma oranları dikkate alınarak hazırlanmıştır. Raporda; stratejik planda belirlenmiş olan amaç ve hedefler, sorumlu birim ve performans göstergeleri bazında değerlendirilmiştir ve her bir performans göstergesi için performans hesaplaması yüzde olarak hesaplanmıştır.

Değerlendirmelerimiz sonucunda, hedef göstergelerimize etki eden önemli gelişmeler yaşandığını gözlemledik. Bu gelişmeler, planlarımızın bazı alanlarda başarısızlığa neden olmasına yol açtı. Bu kırılma noktalarını ayrıntılı olarak planımızın değerlendirme analizinde ele alacağız. Özellikle şu anahtar konuları vurgulayabiliriz:

Pandemi Süreci: COVID-19 pandemisi, eğitim alanında büyük zorluklar yarattı. Dünya genelinde okulların kapanması veya sınırlı katılımı açık kalması, öğrenciler üzerinde olumsuz etkilere yol açtı. Bu, öğrencilerin fiziksel olarak okula katılmamaları anlamına gelir.

Deprem Etkisi: Kahramanmaraş'ta yaşanan deprem, psikolojik ve sosyal hasara neden oldu ve öğrencilerin eğitimine olumsuz etkiledi.

Çevrimiçi Eğitim Uygulamaları: Pandemi sırasında öğrenciler, öğretmenler ve eğitim kurumları, çevrimiçi eğitim platformlarına daha fazla bağımlı hale gelmiştir.

Öğrenci Başarısındaki Dalgalanmalar: Pandemi nedeniyle öğrenci başarısı ve öğrenci notları dünya genelinde dalgalanmıştır. Online eğitim, öğrencilerin motivasyonunu ve öğrenme süreçlerini etkilemiştir.

Öğrenci Devamsızlığı: Okulların kapanması veya karışık eğitim modelleri (sınıfların iki gruba ayrılması v.b.), öğrenci devamsızlığı sorunlarına yol açmıştır. Az sayıda olsada bazı öğrenciler, çevrimiçi eğitime erişimde sorun yaşamıştır.

Bu faktörler, hedeflerimize ulaşma konusunda karşılaştığımız zorlukların altını çizmektedir. Bu nedenle, yeni plan döneminde bu zorlukların üstesinden gelmeyi ve daha etkili bir eğitim ortamı oluşturmayı hedeflemekteyiz.

Musa Amca İlkokulu olarak 2019-2023 Stratejik Planı'nın gerçekleştirme durumu değerlendirildiğinde aşağıdaki konularda önemli iyileşmelerin sağlandığı görülmüştür:

### İyileşmeler

- Okul binasında ve fiziki mekanlarda iyileştirilmeler yapılmıştır.
- Okul binasının iç ve dış temizliği sağlanmıştır.
- Okul binasında öğrencilerin güvenlikleri sağlanmıştır.
- Okul binası iş sağlığı ve güvenliği standartlarına uygun hale getirilmiştir.

#### Sorunlar

- Yeterli sayıda kültürel ve sportif faaliyet yapılamaması.
- Velilerin okul idaresine ve öğretmenlere yersiz müdahalelerde bulunmaları.
- Çalışanlara yönelik yapılan suçlamalarda velilere yaptırımların yetersiz olması.
- Sabah okula giriş ve çıkış saatlerinde okul önünde yoğun araç trafiğinin yaşanması.

## 2.3 Mevzuat Analizi

YASAL YÜKÜMLÜLÜK (GÖREVLER)	DAYANAK(KANUN, YÖNETMELİK, GENELGE, YÖNERGE)
Atama	657 Sayılı Devlet Memurları Kanunu Milli Eğitim Bakanlığına Bağlı Okul ve Kurumların Yönetici ve Öğretmenlerinin Norm Kadrolarına İlişkin Yönetmelik Milli Eğitim Bakanlığı Eğitim Kurumları Yöneticilerinin Atama ve Yer Değiştirmelerine İlişkin Yönetmelik Milli Eğitim Bakanlığı Öğretmenlerinin Atama ve Yer Değiştirme Yönetmeliği
Ödül, Disiplin	Devlet Memurları Kanunu 6528 Sayılı Milli Eğitim Temel Kanunu İle Bazı Kanun ve Kanun Hükmünde Kararnamelerde Değişiklik Yapılmasına Dair Kanun Milli Eğitim Bakanlığı Personeline Başarı, Üstün Başarı ve Ödül Verilmesine Dair Yönerge Milli Eğitim Bakanlığı Disiplin Amirleri Yönetmeliği
Okul Yönetimi	1739 Sayılı Milli Eğitim Temel Kanunu Milli Eğitim Bakanlığı İlköğretim Kurumları Yönetmeliği Milli Eğitim Bakanlığı Okul Aile Birliği Yönetmeliği Milli Eğitim Bakanlığı Eğitim Bölgeleri ve Eğitim Kurulları Yönergesi MEB Yönetici ve Öğretmenlerin Ders ve Ek Ders Saatlerine İlişkin Karar Taşınır Mal Yönetmeliği
Eğitim-Öğretim	Anayasa 1739 Sayılı Milli Eğitim Temel Kanunu 222 Sayılı İlköğretim ve Eğitim Kanunu 6287 Sayılı İlköğretim ve Eğitim Kanunu ile Bazı Kanunlarda Değişiklik Yapılmasına Dair Kanun Milli Eğitim Bakanlığı İlköğretim Kurumları Yönetmeliği Milli Eğitim Bakanlığı Eğitim Öğretim Çalışmalarının Planlı Yürütülmesine İlişkin Yönerge Milli Eğitim Bakanlığı Öğrenci Yetiştirme Kursları Yönergesi Milli Eğitim Bakanlığı Ders Kitapları ve Eğitim Araçları Yönetmeliği Milli Eğitim Bakanlığı Öğrencilerin Ders Dışı Eğitim ve Öğretim Faaliyetleri Hakkında Yönetmelik
Personel İşleri	Milli Eğitim Bakanlığı Personel İzin Yönergesi Devlet Memurları Tedavi ve Cenaze Giderleri Yönetmeliği Kamu Kurum ve Kuruluşlarında Çalışan Personelin Kılık Kıyafet Yönetmeliği Memurların Hastalık Raporlarını Verecek Hekim ve Sağlık Kurulları Hakkındaki Yönetmelik Milli Eğitim Bakanlığı Personeli Görevde Yükseltme ve Unvan Değişikliği Yönetmeliği Öğretmenlik Kariyer Basamaklarında Yükseltme Yönetmeliği
Mühür, Yazışma, Arşiv	Resmi Mühür Yönetmeliği Resmi Yazışmalarda Uygulanacak Usul ve Esaslar Hakkındaki Yönetmelik Milli Eğitim Bakanlığı Evrak Yönergesi Milli Eğitim Bakanlığı Arşiv Hizmetleri Yönetmeliği
Rehberlik ve Sosyal Etkinlikler	Milli Eğitim Bakanlığı Rehberlik ve Psikolojik Danışma Hizmetleri Yönet. Okul Spor Kulüpleri Yönetmeliği Milli Eğitim Bakanlığı İlköğretim ve Ortaöğretim Sosyal Etkinlikler Yönetmeliği

Öğrenci İşleri	Milli Eğitim Bakanlığı İlköğretim Kurumları Yönetmeliği
	Milli Eğitim Bakanlığı Demokrasi Eğitimi ve Okul Meclisleri Yönergesi
	Okul Servis Araçları Hizmet Yönetmeliği
İsim ve Tanıtım	Milli Eğitim Bakanlığı Kurum Tanıtım Yönetmeliği
	Milli Eğitim Bakanlığına Bağlı Kurumlara Ait Açma, Kapatma ve Ad Verme Yönetmeliği
Sivil Savunma	Sabotajlara Karşı Koruma Yönetmeliği
	Binaların Yangından Korunması Hakkındaki Yönetmelik
	Daire ve Müesseseler İçin Sivil Savunma İşleri Kılavuzu

## 2.4 Üst Politika Belgeleri Analizi

Üst politika belgeleri;

- 12. Kalkınma Planı
- Cumhurbaşkanlığı Programı,
- Orta Vadeli Program,
- Cumhurbaşkanlığı Yıllık Programı,
- Millî Eğitim Bakanlığı Stratejik Planı,
- Bursa İl Millî Eğitim Müdürlüğü Stratejik Planı,
- Kestel İlçe Millî Eğitim Müdürlüğü Stratejik Planı

Tablo 2. Üst Politika Belgeleri Analizi Tablosu

Üst Politika Belgesi	İlgili Bölüm/Referans	Verilen Görevler/ İhtiyaçlar
Kalkınma Planları	Türkiye Bilimsel ve Teknolojik Araştırma Kurumu (TÜBİTAK) Vizyon 2023 Eğitim ve İnsan Kaynakları Raporu	Fikrî Mülkiyet Hakları, Eğitim, Çocuk, Gençlik, Engelli Hizmetleri, Kültür ve Sanat, Spor, Afet Yönetimi, İstihdam
Orta Vadeli Programlar	Bursa Eskişehir Bilecik (BEBKA) Bölge Planı	Afet Yönetimi, Dijital Dönüşüm, Ne Eğitimde Ne İstihdamda Olan Gençlerin ve Kadınların Eğitime ve İstihdama Katılımı,
Cumhurbaşkanlığı 2024 Yıllık Programları	Türkiye Yeterlilikler Çerçevesi	Turizm, Fikri Mülkiyet Hakları, Eğitim, Çocuk, Gençlik, Engelli Hizmetleri, Kültür ve Sanat

## 2.5 Faaliyet Alanları ile Ürün/Hizmetlerin Belirlenmesi

Tablo 3. Faaliyet Alanlar/Ürün ve Hizmetler Tablosu

Faaliyet Alanı	Ürün/Hizmetler
YÖNETİM İŞLERİ	<ul style="list-style-type: none"> <li>• 1 -Öğrenci işleri hizmeti</li> <li>• Kayıt- Nakil işleri</li> <li>• Devam-devamsızlık</li> <li>• Sınıf geçme-Diploma İşlemleri</li> <li>• Mezunlar</li> <li>• Öğrenci başarısının değerlendirilmesi</li> <li>• Ders Programları-Ders Dağıtım İşleri</li> <li>• Öğrencilere yönelik her türlü belgenin düzenlenmesi</li> <li>• Öğrenci sağlığı ve güvenliği</li> <li>2- Öğretmen özlük işleri hizmeti</li> <li>• Personel Terfi-İzin-Ücret-Maaş İşlemleri</li> <li>• Hizmet Birleştirme işlemleri</li> <li>• Personel işleri</li> <li>• Doğum- ölüm vb. yardım evrakları düzenlenmesi</li> <li>3- Büro İşleri hizmeti</li> <li>• Ayniyat, Demirbaş, Vb. İşlemleri</li> <li>• Satın Alma İşlemleri</li> <li>• Muayene ve Teslim Alma İşlemleri</li> <li>• Resmi yazışma işlemleri</li> <li>• Stratejik planın uygulanması</li> <li>• Donanım ve Teknoloji</li> <li>• Disiplin ve Sicil İşlemleri</li> <li>• Denetim</li> <li>• Tif-Tefbis işlemleri</li> </ul>
ÖĞRETİM	<ul style="list-style-type: none"> <li>• 1 Müfredatın işlenmesi</li> <li>• Derslik sistemi ile her türlü dersin yaparak yaşayarak öğretimi</li> <li>• Kütüphanenin etkin kullanımı</li> <li>• Yetiştirme Kurslarının açılması ve değerlendirilmesi(İYEP) <ul style="list-style-type: none"> <li>• 2 Kurslar</li> </ul> </li> <li>• Yetiştirme <ul style="list-style-type: none"> <li>• 3 Proje çalışmaları</li> </ul> </li> <li>• AB Projeleri</li> <li>• Okul özgün proje çalışmaları</li> <li>• Mahalli ve ulusal projelere etkin katılım sağlamak</li> <li>• TEKNOFEST</li> </ul>
Rehberlik faaliyetleri	<ul style="list-style-type: none"> <li>• Öğrencilere rehberlik yapmak</li> <li>• Velilere rehberlik etmek</li> <li>• Öğretmenlere rehberlik etmek</li> <li>• Rehberlik faaliyetlerini yürütmek</li> </ul>
Sosyal faaliyetler	<ul style="list-style-type: none"> <li>• Çeşitli Sosyal Etkinlikler</li> <li>• Çeşitli Kültürel EtkinliklerÖğrenci Gezileri</li> <li>• Öğretmenler Sosyal Etkinlikleri</li> <li>• Bayramlar-Belirli Gün ve Haftalarla İlgili törenler</li> </ul>

Sportif faaliyetler	<ul style="list-style-type: none"> <li>• Futbol</li> <li>• Atletizm</li> <li>• Voleybol</li> <li>• .Halk Oyunları</li> <li>• Okul Sporları</li> </ul>
VELİ EĞİTİMİ	<p>Halk Eğitim Müdürlüğü ile işbirliği yapılarak Eğitici Kurslar Düzenlenmesi</p> <ul style="list-style-type: none"> <li>• Veli rehberlik faaliyetleri(Seminerler)</li> </ul>
Proje Faaliyetleri	
Öğrencilere yönelik faaliyetler	Öğrencileri sosyal ve kültürel etkinliklere katılmaları yönünde teşvik etmek.
Ölçme değerlendirme faaliyetleri	
Öğrenme ortamlarına yönelik faaliyetler	Sınıflarda öğrencilerin daha rahat bir ortamda eğitim almaları yönünde varsa eksiklikler giderilecek, etkileşimli tahtalar faal tutulacaktır.
Ders dışı faaliyetler	Okul spor Kulüpleri Çalışmaları , Spor Kulüpleri Belediye Ve Sivil Toplum Kuruluşları İle Gerçekleştirilecek Faaliyetler.

## 2.6 Paydaş Analizi

Paydaş analizi kapsamında, öncelikle paydaşlar belirlenerek iç ve dış paydaş olarak tasnif edilmiştir. Katılımcılığı artırmak ve paydaş görüşlerini plana yansıtılabilmek amacıyla anket uygulaması, mülakat, atölye çalışması ve toplantılardan yararlanılmıştır.

Tablo 4. Paydaş Sınıflandırma ve Önceliklendirme Tablosu

PAYDAŞLAR	İÇ PAYDAŞ	DIŞ PAYDAŞ	ÖNCELİĞİ ( 5 Yüksek Öncelik -1 Düşük Öncelik)
Millî Eğitim Bakanlığı		x	5
Valilik		x	5
İl Millî Eğitim Müdürlüğü		x	5
Kaymakamlık		x	5
İlçe Millî Eğitim Müdürlüğü		x	5
Öğretmenler	x		4
Öğrenciler	x		4
Veliler		x	3
Okul Aile Birliği		x	3
Diğer çalışanlar	x		2
Uludağ Üniversitesi		x	3
Kestel Belediyesi		x	4
Güvenlik Güçleri (Emniyet, Jandarma)		x	3
Muhtarlık		x	2
Sivil Toplum Kuruluşları		x	1



Paydaş anketlerine ilişkin ortaya çıkan temel sonuçlar şu şekildedir:

ÖĞRENCİ MEMNUNİYET ANKETİ		MEMNUNİYET ANKET SONUCU	
SIRA NO	GÖSTERGELER	SONUÇ	SONUÇ %
1	İhtiyaç duyduğumda okul yöneticileriyle rahatlıkla görüşebilirim.	4,36	87,23
2	İhtiyaç duyduğumda öğretmenlerle rahatlıkla görüşebilirim.	4,33	86,55
3	İhtiyaç duyduğumda okul çalışanlarıyla rahatlıkla görüşebilirim.	4,19	83,87
4	Sınıf temsilcimiz, dilek, öneri ve şikâyetlerimizi ilgili kişilere ulaştırır.	4,62	92,44
5	Arkadaşlarımla ilgili sorunlarım, öğretmenlerim tarafından dikkate alınır.	4,66	93,11
6	Okulumuzla ilgili isteklerimiz dikkate alınır.	4,53	90,59
7	Okulumuz yöneticilerine güvenirim.	4,26	85,21
8	Okulumuz öğretmenlerine güvenirim.	4,31	86,22
9	Okulumuzun diğer çalışanlarına güvenirim.	4,19	83,87
10	Okul yolu (varsa okul servisleri) güvenlidir.	4,29	85,71
11	Okulda yabancı kişilere karşı güvenlik önlemleri alınmaktadır.	4,29	85,88
12	Okulda yangın ve doğal afetlere (deprem, sel, vb.) karşı gerekli güvenlik önlemleri alınır.	4,29	85,71
13	Öğrenci temsilcileri demokratik seçimle belirlenir.	4,50	90,08
14	Okulumuzda bizimle ilgili kararlarda görüşlerimiz dikkate alınır.	4,62	92,44
15	Okuldan istediğim belgeleri (öğrenci belgesi, kimlik) zamanında alabilirim.	4,45	89,08
16	Okulumuzda sağlık sorunu yaşadığımızda gerekli hassasiyet gösterilir.	4,59	91,76
17	Dersler seviyemize uygun olarak işlenir.	4,04	80,84
18	Okulda edindiğim bilgilerin şimdi veya ileriki hayatımda işime yarayacağını düşünüyorum.	4,01	80,17
19	Derslerin işlenişinde bilgisayar, akıllı tahta, harita gibi araç-gereçlerden yararlanılmaktadır.	4,17	83,36
20	Aradığım kaynakları (kitap, dergi vs.) okulda bulabiliyorum.	4,18	83,70

21	Ödevler, işlenen konuya uygun olarak seçilmiştir.	4,30	86,05
22	Okulumuzdan mezun olduktan sonra gidebileceğim bir üst eğitim kurumu hakkında yönlendirme yapılmaktadır.	4,29	85,71
23	Okulumuzdan kişisel sorunlarımızla ilgili rehberlik hizmeti alabilmekteyim.	4,12	82,35
24	Teneffüs süreleri yeterlidir.	4,30	86,05
25	Teneffüslerde bir sorun olduğunda nöbetçi öğretmenler hemen müdahale ederler.	4,29	85,71
26	Okul her zaman temiz ve bakımlıdır.	4,22	84,37
27	Okulumuzun bahçesi, spor salonu vb. alanları ders dışında da yararlanabileceğim şekilde düzenlenmiştir.	4,62	92,44
28	Okulun (varsa) yemekhanesi temiz ve sağlıklıdır	4,48	89,58
29	Okulda yeterli miktarda sosyal ve kültürel faaliyet düzenlenmektedir.	4,55	91,09
30	Düzenlenen sosyal ve kültürel faaliyetlere severek katılıyorum.	4,05	81,01
31	Okulum sahip olduğum yetenekleri geliştirme imkânı sağlar.	4,17	83,36
32	İlgi duyduğum sportif faaliyet okulda yapma imkânı buluyorum	4,34	86,72
33	Katılacağımız kulüpleri istek ve yeteneklerimiz doğrultusunda seçeriz.	4,12	82,35
34	Katılığım kulüpleri faaliyetlerinden birçok şey öğrendim.	4,25	85,04
35	Okulumuzda belirli gün ve haftalarla (Öğretmenler Günü, Atatürk Haftası, Yeşilay Haftası vb) ilgili kutlamalar yapılmaktadır.	4,29	85,71
36	Okulumuzda yapılan belirli gün ve hafta kutlamalarını beğeniyorum	4,34	86,72
37	Okulda ders içi ve ders dışı elde ettiğimiz başarılar ve örnek davranışlarımız ödüllendirilir	4,62	92,44
38	Öğretmenler sınav sonuçlarının değerlendirmesinde (sözlü, yazılı sınav) tarafsız davranırlar.	4,50	90,08
39	Ödüllendirme ve cezalandırmalarda tarafsız ve adil davranılır.	4,58	91,60
40	Okulda milli ve manevi değerlerimiz benimsetilmektedir.	4,49	89,75
41	Okulda temel ahlaki değerler (doğruluk, dürüstlük vb.) kazandırılmaktadır.	4,30	86,05
42	Tercih şansım olsa yine bu okulu seçerdim.	4,32	86,39
<b>GENEL DEĞERLENDİRME</b>		4,3	86,87

Ankete 119 öğrenci katılmıştır. 42 maddelik olan ankette, genel memnuniyet oranı % 86 olup düzeyi iyidir.

VELİ MEMNUNİYET ANKETİ			MEMNUNİYET ANKET SONUCU	
SIRA NO	GÖSTERGELER	SONUÇ	SONUÇ %	
1	Okul öğretmenleri ile ihtiyaç duyduğumda rahatlıkla görüşebiliyorum.	4,14	82,77	
2	Okul çalışanları ile ihtiyaç duyduğumda rahatlıkla görüşebiliyorum.	4,35	86,93	
3	Okul müdürü ile ihtiyaç duyduğumda rahatlıkla konuşabiliyorum.	4,42	88,40	
4	Bizi ilgilendiren okul duyurularını zamanında öğreniyorum.	4,24	84,85	
5	Okulun rehberlik servisinden yeterince yararlanabiliyorum.	4,44	88,83	
6	Öğrencimle ilgili konularda okulda rehberlik hizmeti alabiliyorum.	3,80	75,93	
7	Okuldaki veli toplantıları ihtiyaçlarıma cevap verecek şekilde düzenlenmektedir.	4,00	80,00	
8	Okula ilettiğimiz öneri ve isteklerimiz dikkate alınıyor.	4,00	80,00	
9	Okula ilettiğim istek ve şikâyetlerim dikkate alınıyor.	4,16	83,12	
10	Okul yöneticilerine güvenirim.	4,59	91,86	
11	Okul öğretmenlerine güvenirim.	4,59	91,86	
12	Okulun diğer personeline (memur, hizmetli vb.) güvenirim.	4,38	87,53	
13	Okulda yabancı kişilere karşı güvenlik önlemleri alınmaktadır.	4,57	91,43	
14	Okulda yangın ve doğal afetlere karşı gerekli güvenlik önlemleri alınır.	4,14	82,86	
15	Okul yolu (varsa okul servisleri) güvenlidir.	4,35	86,93	
16	Okulda öğrencilerle ilgili alınan kararlarda bizlerin görüşleri alınır.	4,42	88,40	
17	Okulda bizleri ilgilendiren kararlarda görüşlerimiz dikkate alınır.	4,24	84,85	
18	Sınıf temsilcileri tüm velileri temsil edebilmektedir.	4,44	88,83	

19	Öğrenci devamsızlık bilgilerine rahatlıkla ulaşabiliyorum.	3,80	75,93
20	Öğrencimin notlarını rahatlıkla takip edebiliyorum.	4,00	80,00
21	Öğrenci işleri ile ilgili belgeler (nakil, karne, mezuniyet belgesi vb.) zamanında düzenlenir.	4,00	80,00
22	Öğretmenler yeniliğe açık olarak derslerin işlenişinde çeşitli yöntemler kullanmaktadır.	4,16	83,12
23	Derslerde konuya göre uygun araç gereçler kullanılmaktadır.	4,59	91,86
24	E-Okul Veli Bilgilendirme Sistemi ile okulun internet sayfasını düzenli olarak takip ediyorum.	4,59	91,86
25	Teneffüs sürelerinin yeterli olduğunu düşünüyorum.	4,38	87,53
26	Çocuğumun okulunu sevdiğini ve öğretmenleriyle iyi anlaşmış olduğunu düşünüyorum.	4,57	91,43
27	Okulda verilen ödevler öğrencilerin seviyelerine ve işlenen konuya uygundur.	4,14	82,86
28	Okulun binası ve diğer fiziki mekânlar yeterlidir.	4,35	86,93
29	Okul, teknolojik araç ve gereç yönünden yeterli donanıma sahiptir.	4,42	88,40
30	Okulun binası ve diğer fiziki mekânlar yeterlidir.	4,24	84,85
31	Okul her zaman temiz ve bakımlıdır.	4,44	88,83
32	Okuldaki sosyal etkinlikler öğrencinin yeteneklerini geliştirecek şekilde düzenlenmektedir.	4,00	80,00
33	Okul/kurum müdürlüğünün web sayfası faaliyetlerini etkin olarak tanıtacak şekilde tasarlanmıştır.	4,00	80,00
34	Okulumuzda yeterli miktarda sanatsal ve kültürel faaliyetler düzenlenmektedir.	4,16	83,12
35	Öğrencim okulda milli ve manevi değerleri öğrenmektedir.	4,59	91,86
36	Okul, ulusal bayram ve törenlere çevrenin katılımını sağlamaktadır.	4,59	91,86
37	Okulda, öğrenci başarıları değerlendirilirken tarafsız davranıldığını düşünüyorum.	4,38	87,53
38	Çevreden okulla ilgili olumlu eleştiriler duyarım.	4,57	91,43
39	Bu okulu başkalarına da tavsiye ederim.	4,14	82,86
<b>GENEL DEĞERLENDİRME</b>		4,29	85,84

Ankete 231 veli katılmıştır. 39 maddelik olan ankette, genel memnuniyet oranı % 85 olup düzeyi iyidir.

ÖĞRETMEN MEMNUNİYET ANKETİ			ANKET SONUCU	
SIRA NO	GÖSTERGELER	SONUÇ	SONUÇ %	
1	İhtiyaç duyduğumda okul yöneticileriyle rahatlıkla görüşebilirim.	4,36	87,23	
2	İhtiyaç duyduğumda öğretmenlerle rahatlıkla görüşebilirim.	4,33	86,55	
3	İhtiyaç duyduğumda okul çalışanlarıyla rahatlıkla görüşebilirim.	4,19	83,87	
4	Sınıf temsilcimiz, dilek, öneri ve şikayetlerimizi ilgili kişilere ulaştırır.	4,62	92,44	
5	Arkadaşlarımla ilgili sorunlarım, öğretmenlerim tarafından dikkate alınır.	4,66	93,11	
6	Okulumuzla ilgili isteklerimiz dikkate alınır.	4,53	90,59	
7	Okulumuz yöneticilerine güvenirim.	4,26	85,21	
8	Okulumuz öğretmenlerine güvenirim.	4,31	86,22	
9	Okulumuzun diğer çalışanlarına güvenirim.	4,19	83,87	
10	Okul yolu (varsa okul servisleri) güvenlidir.	4,29	85,71	
11	Okulda yabancı kişilere karşı güvenlik önlemleri alınmaktadır.	4,29	85,88	
12	Okulda yangın ve doğal afetlere (deprem, sel, vb.) karşı gerekli güvenlik önlemleri alınır.	4,29	85,71	
13	Öğrenci temsilcileri demokratik seçimle belirlenir.	4,50	90,08	
14	Okulumuzda bizimle ilgili kararlarda görüşlerimiz dikkate alınır.	4,62	92,44	
15	Okuldan istediğim belgeleri (öğrenci belgesi, kimlik) zamanında alabilirim.	4,45	89,08	
16	Okulumuzda sağlık sorunu yaşadığımızda gerekli hassasiyet gösterilir.	4,59	91,76	
17	Dersler seviyemize uygun olarak işlenir.	4,04	80,84	
18	Okulda edindiğim bilgilerin şimdi veya ileriki hayatımda işime yarayacağını düşünüyorum.	4,01	80,17	
19	Derslerin işlenişinde bilgisayar, akıllı tahta, harita gibi araç-gereçlerden yararlanılmaktadır.	4,17	83,36	
20	Aradığım kaynakları (kitap, dergi vs.) okulda bulabiliyorum.	4,18	83,70	
21	Ödevler, işlenen konuya uygun olarak seçilmiştir.	4,30	86,05	

22	Okulumuzdan mezun olduktan sonra gidebileceğim bir üst eğitim kurumu hakkında yönlendirme yapılmaktadır.	4,29	85,71
23	Okulumuzdan kişisel sorunlarımızla ilgili rehberlik hizmeti alabilmekteyim.	4,12	82,35
24	Teneffüs süreleri yeterlidir.	4,30	86,05
25	Teneffüslerde bir sorun olduğunda nöbetçi öğretmenler hemen müdahale ederler.	4,29	85,71
26	Okul her zaman temiz ve bakımlıdır.	4,22	84,37
27	Okulumuzun bahçesi, spor salonu vb. alanları ders dışında da yararlanabileceğim şekilde düzenlenmiştir.	4,62	92,44
28	Okulun (varsa) yemekhanesi temiz ve sağlıklıdır.	4,48	89,58
29	Okulda yeterli miktarda sosyal ve kültürel faaliyet düzenlenmektedir.	4,55	91,09
30	Düzenlenen sosyal ve kültürel faaliyetlere sevekle katılıyorum.	4,05	81,01
31	Okulum sahip olduğum yetenekleri geliştirme imkanı sağlar.	4,17	83,36
32	İlgi duyduğum sportif faaliyet okulda yapma imkanı buluyorum.	4,34	86,72
33	Katılacağımız kulüpleri istek ve yeteneklerimiz doğrultusunda seçeriz.	4,12	82,35
34	Katılığım kulüpleri faaliyetlerinden birçok şey öğrendim.	4,25	85,04
35	Okulumuzda belirli gün ve haftalarla (Öğretmenler Günü, Atatürk Haftası, Yeşilay Haftası vb) ilgili kutlamalar yapılmaktadır.	4,29	85,71
36	Okulumuzda yapılan belirli gün ve hafta kutlamalarını beğeniyorum	4,34	86,72
37	Okulda ders içi ve ders dışı elde ettiğimiz başarılar ve örnek davranışlarımız ödüllendirilir	4,62	92,44
38	Öğretmenler sınav sonuçlarının değerlendirmesinde (sözlü, yazılı sınav) tarafsız davranırlar.	4,50	90,08
39	Ödüllendirme ve cezalandırmalarda tarafsız ve adil davranılır.	4,58	91,60
40	Okulda milli ve manevi değerlerimiz benimsetilmektedir.	4,49	89,75
41	Okulda temel ahlaki değerler (doğruluk, dürüstlük vb.) kazandırılmaktadır.	4,30	86,05
42	Tercih şansım olsa yine bu okulu seçerdim.	4,32	86,39
<b>GENEL DEĞERLENDİRME</b>		4,3	86,87

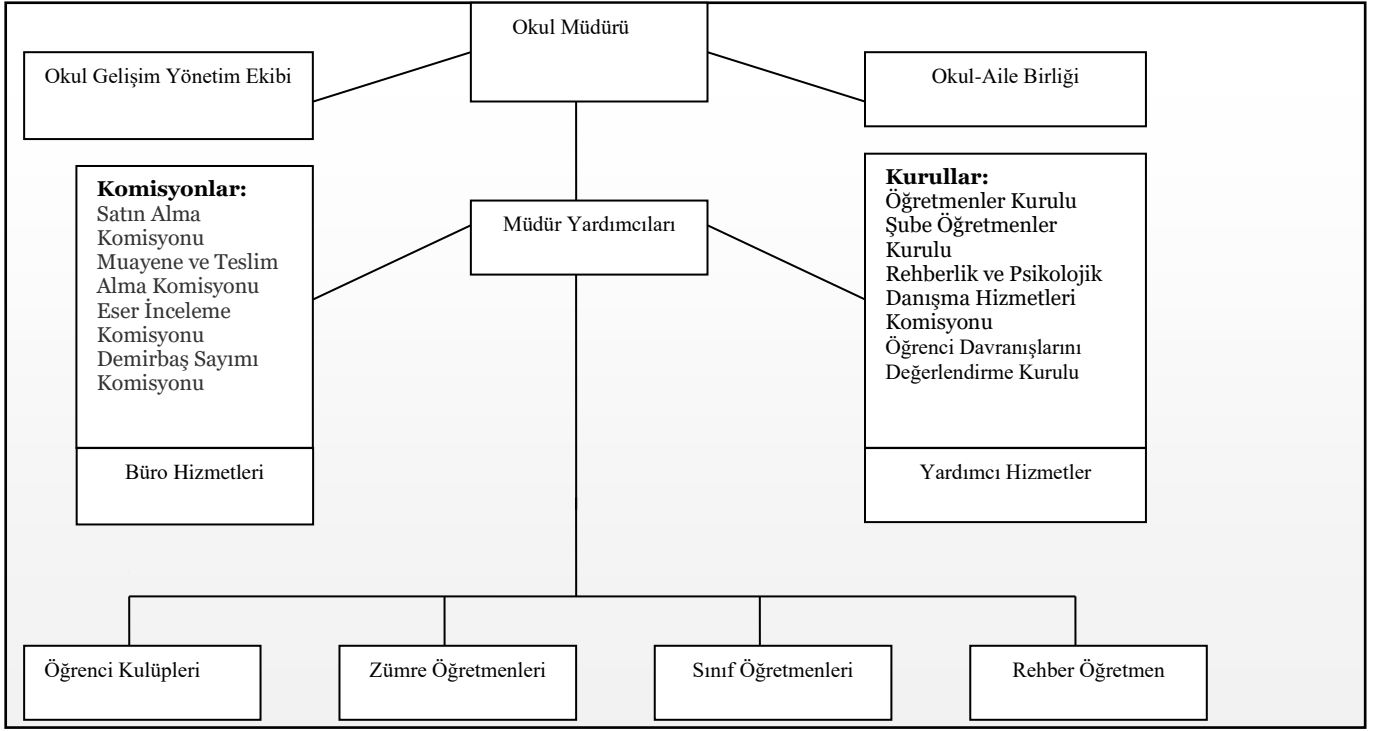
Ankete 2 öğretmen katılmıştır. 42 maddelik olan ankette, genel memnuniyet oranı % 86 olup düzeyi

iyidir.

## 2.7 Kuruluş İçi Analiz

Bu bölümde; teşkilat yapısı, insan kaynaklarının yetkinlik düzeyi, kurum kültürü, teknoloji ve bilişim altyapısı, fiziki ve mali kaynaklara ilişkin analizlere yer verilmiştir

### Teşkilat Şeması



### 2.7.2 İnsan Kaynakları

Bu bölümde; okulumuz personeline ilişkin nicel veriler ile personelin sahip olduğu niteliklerin analizi yapılmıştır.

Okul/kurumda çalışanlar ve görevleri belirlenir. Ayrıca;

- Kurumun sahip olduğu toplam norm kadro sayısı,
- Çalışan toplam personel sayısı,
- İhtiyaç duyulan branşlar ve ihtiyaç sayısı,
- Buna bağlı olarak yapılan istihdam sayısı,
- Personelin nasıl atandığı,
- Varsa geçici personelin alındığı kaynağı,
- Kadrosu olmayıp da sözleşmeli çalıştırılan personelin sayısı,
- Eğitim düzeyi, gönüllü olarak aldığı diğer görevler,
- Okul/kuruma son -en az- iki yılda gelen giden personel sayısı mümkün ise neden okul/kurumdan tayin istedikleri,
- Ortalama okulda çalışma yılı,
- Ortalama hizmet içi eğitim saati,
- Çalışana verilen ödül ve ceza sayısı gibi hususlar tablo hâlinde düzenlenebilir.
- Okul/kurumda çalışan yönetici, öğretmen, diğer personelin görevlerinin neler olduğu belirlenmelidir.

Tablo 5. Çalışanların Görev Dağılımı

Çalışanın Ünvanı	Görevleri
Okul/Kurum Müdürü	Okulun her türlü yönetim işlerinden sorumludur.
Müdür Yardımcısı	Okulun eğitim- öğretim, temizlik, bakım onarım ve her türlü iş ve işlemlerini yürütmek.
Öğretmenler	Milli Eğitim Bakanlığı'nın amaçladığı doğrultuda öğrencilerini hayata hazırlamak.
Yardımcı Hizmetler Personeli	Okulun her türlü hijyen ve temizlik işlerini yerine getirmek.

Tablo 6. İdari Personelin Hizmet Süresine İlişkin Bilgiler

Hizmet Süreleri	2024 Yılı itibarıyla	
	Kişi Sayısı	%
10.....Üzeri	3	100

Tablo 7. Öğretmenlerin Hizmet Süreleri (Yıl İtibarıyla)

Hizmet Süreleri	Branşı	Kadın	Erkek	Hizmet Yılı	Toplam
4-6 Yıl	ÖZEL EĞİTİM	1	1	5	2
4-6 Yıl	Sınıf Öğretmeni	1		4	1
7-10 Yıl	Sınıf Öğretmeni	1	0	9	1
7-10 Yıl	REHBER ÖĞRETEMEN		1	10	1
11-15 Yıl	REHBER ÖĞRETEMEN	1	0	14	1
11-15 Yıl	Sınıf Öğretmeni	1	1	14	2
11-15 Yıl	İNGİLİZCE	0	1	11	1
11-15 Yıl	ANASINIFI	2	0	16	2
16-20	Sınıf Öğretmeni	2	0	18	2
20 ve üzeri	Sınıf Öğretmeni	6	6	20+	12



Tablo 8. Kurumdaki Mevcut Hizmetli/ Memur Sayısı

	Görevi	Erkek	Kadın	Eğitim Durumu	Hizmet Yılı	Toplam
1	Memur	0	0	0	0	0
2	Hizmetli	0	0	0	0	0

Tablo 9. Okul/kurum Rehberlik Hizmetleri

Mevcut Kapasite				Mevcut Kapasite Kullanımı ve Performans					
Psikolojik Danışman Norm Sayısı	Görev Yapan Psikolojik Danışman Sayısı	İhtiyaç Duyulan Psikolojik Danışman Sayısı	Görüşme Odası Sayısı	Danışmanlık Hizmeti Alan			Rehberlik Hizmetleri ile İlgili Düzenlenen Eğitim/Paylaşım Toplantısıvb.FaaliyetSayısı		
				Öğrenci Sayısı	Öğretmen Sayısı	Veli Sayısı	Öğretmenlere Yönelik	Öğrencilere Yönelik	Velilere Yönelik
2	2	0	1	46	24	33	1	27	10

### 2.7.3 Teknolojik Düzey

Okulumuzun teknolojik altyapısı ve teknolojiyi kullanabilme düzeyine ilişkin analizi yapılmıştır.

Tablo 10. Teknolojik Araç-Gereç Durumu

Araç-Gereçler	Mevcut Durum	İhtiyaç
Ekileşimli Tahta	18	0
Masaüstü Bilgisayar	4	0
Dizüstü Bilgisayar	2	0

Tablo 11. Fiziki Mekân Durumu

Fiziki Mekân	Var	Yok	Adedi	İhtiyaç
Öğretmen Çalışma Odası		x		1
Ekipman Odası		x		1
Kütüphane	x		1	
Rehberlik Servisi	x		1	1
Resim Odası		x		1
Müzik Odası		x		1
Çok Amaçlı Salon		x		1
Spor Salonu		x		1

### 2.7.4 Mali Kaynaklar

Okul/Kurumun mali kaynak analizi aşağıda belirtilmiştir.

Tablo 12. Kaynak Tablosu

Kaynaklar	2023	2024	2025	2026	2027	2028
Genel Bütçe						
Okul Aile Birliği	43000	50000.	60000	70000	80000	90000
Özel İdare	0	0	0	0	0	0
Kira Gelirleri	24000	40000	50000	60000	70000	80000
Döner Sermaye	0	0	0	0	0	0
Dış Kaynak/Projeler	0	00	0	0	0	0
Diğer	3,000	4,000	5,000	6,000	7,000	8,000
TOPLAM	60000	94000	115000	136000	157000	178000

Tablo 13. Gelir-Gider Tablosu

YILLAR	2021		2022		2023	
	GELİR	GİDER	GELİR	GİDER	GELİR	GİDER
Temizlik		1500,50		10,374.77		26,230.07
Küçük Onarım		1000		3500		5000
Bilgisayar Harcamaları		750		1500		4750
Büro Makinaları Harcamaları				2000		
Kalorifer Tesisatı Bakımı		0		0		0
Sosyal Faaliyetler	3403,95	0	17745,10	0	36000	0
Kırtasiye		153,45				
Mutfak gereçleri		0		0		0
Personel Giyecek		0		0		0
Bahçe Alanı Malzeme Alımı		0		0		0
GENEL TOPLAM		3403,95		17.074,77		35.980,07

### 2.7.5 İstatistik Veriler

Okul/kurumla ilgili her türlü sayısal veriler geriye dönük olarak (en az 3 yıllık) verilir. İstatistik veriler kapsamında incelenecek hususlar;

Toplam Öğrenci Mevcudu	: 600
En Kalabalık Sınıf Mevcudu	: 37
En az Olan Sınıf Mevcudu	: 29
Kaynaştırma Eğitimli Öğrenci Sayısı	: 22

- Okulumuzda Açılan Kurslar :
- İYEP KURSU : 3 Öğretmen 30 Öğrenci
- DESTEK EĞİTİMİ KURSU : 0 Öğretmen 0 Öğrenci

Okulumuzun Akademik Başarısı	:
Sınıf tekrarı Yapan Öğrenci Yüzdesi	: 1,04 Öğrenci (Sürekli devamsızlıktan)
Sınıfını Doğrudan Geçen Öğrenci Yüzdesi	: % 98,96

- Okulumuzda eğitim alan öğrencilerimiz çeşitli sosyal faaliyetlerde bulunmaktadır. İlimizde bulunan Müzelere, Afet Eğitim Merkezlerine, Tarihi ve Turistik Yerlere öğretmenlerimizin eşliğinde geziler yapmaktadırlar. Okulumuzda yapılan 29 Ekim Cumhuriyet Bayramı, 23 Nisan Ulusal egemenlik ve Çocuk Bayramı ve diğer etkinliklere katılım oranı %100 oranında gerçekleşmektedir. Ayrıca yeri geldikçe velilerimiz de bu durumlarda görev almaktan kaçınmamaktadırlar.

Okulumuzda sportif alanda etkinlikler yoğun katılımlar ile yıl boyunca devam etmektedir. Özellikle Futbol, masa tenisi, koşu, badminton, basketbol alanlarında oluşturulan ekiplerimiz öğretmenlerinin sorumluluğunda ilçede düzenlenen yarışmalara, müsabakalara katılım sağlayarak başarılar elde etmektedirler. İlçe çapında elde edilen derecelerden dolayı alınan kupalar müdür odasında muhafaza edilmektedir.

- Öğrencilerimiz büyük oranda okula devam etmektedirler. Önceki öğretim yılında bir öğrencimiz sürekli devamsızlık nedeniyle sınıf tekrarı yapmıştır. 2023-2024 Eğitim Öğretim Yılında ise 4 öğrencimiz sürekli devamsız durumda olup bu konu ile ilgili olarak yönetmeliğin ilgili maddesi gereği takibat yapılmaktadır. Devam takip sonucu 2 öğrencimizin okula devamı sağlanmıştır.
- 2023-2024 Eğitim Öğretim Yılı başında okulumuzda çeşitli sosyal kulüpler kurulmuş olup, bu kulüpler kendi alanlarında etkinliklerini sürdürmektedirler. Örneğin Kızılay kulübü, Yeşilay Kulübü, Temizlik Kulübü, spor Kulübü vb.
- Okul personeli zorunlu haller dışında sevk yada rapor almamaktadır. 27 Personelimiz mevcut olup bazı haftalarda hiç sevk ya da rapor alınmadığı görülmektedir.
- Özel Eğitim alan öğrencilerimiz 1 sınıfta eğitim almaktadırlar. Hafif Zihinsel Engelliler Sınıfında toplamda 10 öğrencimiz mevcuttur. Bedensel yeterlilikleri tam olduğundan herhangi bir sıkıntı yaşanmamaktadır. Bu öğrencilerimize özel olmak üzere tuvalet ihtiyaçları için klozet mevcuttur.
- Okulumuza ulaşım toplu taşıma ile mümkündür. Bursa istikametinden metro ile gelmesi halinde metrodan inince D11, D11/A ring minibüsü ile okulumuza ulaşım mümkündür. Ayrıca ilçemizin içerinden 1K minibüsleri ile okulumuza çok rahat bir şekilde ulaşılabilir.
- Okulumuzun Fiziki Yapısı :
- Derslik Sayısı : 19
- İdari Odaların sayısı : 2
- Öğretmenler Odası : 1

- Rehberlik Servisi : 1
- Personel Odası : 1
- Okul Kantini : Var (Kantin öğrencilerin ihtiyaçlarına cevap verecek niteliktedir. Her ay okulumuza 3856 TL kira vermektedir.
- Okulumuz doğalgaz ile ısınmakta olup bu hususta herhangi bir problem yaşanmamaktadır. Kalorifer yakma görevi kadrolu hizmetimiz tarafından yerine getirilmekte olup belgesi mevcuttur.
- Okulumuzun kalorifer kazanının bakımı anlaşmalı firmalara her yıl periyodik olarak yaptırılmaktadır.
- Okulumuzda dersliklerde bulunan toplam 18 etkileşimli tahta ve diğer eğitim materyalleri öğretmenlerimiz tarafından etkin bir şekilde kullanılmaktadır.
- Okulumuzda yapılan hijyen çalışmaları neticesinde “OKULUM TEMİZ” ve “SIFIR ATIK” belgeleri alınmıştır

## 2.8 Çevre Analizi (PESTLE)

Çevre analiziyle okul/kurum üzerinde etkili olan veya olabilecek politik, ekonomik, sosyo-kültürel, teknolojik, yasal çevresel dış etkenlerin tespit edilmesi amaçlanmıştır.

Tablo 14 PESTLE Analiz Tablosu

Politik-Yasal etkenler	Ekonomik Etkenler
<ul style="list-style-type: none"> <li>• Kalkınma Planı ve Orta Vadeli Program,</li> <li>• Bakanlık, il ve ilçe stratejik planlarının incelenmesi,</li> <li>• Yasal yükümlülüklerin belirlenmesi,</li> <li>• Oluşturulması gereken kurul ve komisyonlar,</li> <li>• Okul/kurum çevresindeki politik durum.</li> </ul>	<ul style="list-style-type: none"> <li>• Okul/kurumun bulunduğu çevrenin genel gelir durumu,</li> <li>• İş kapasitesi,</li> <li>• Okul/kurumun gelirini arttırıcı unsurlar,</li> <li>• Okul/kurumun giderlerini arttıran unsurlar,</li> <li>• Tasarruf sağlama imkânları,</li> <li>• İşsizlik durumu,</li> <li>• Mal-ürün ve hizmet satın alma imkânları,</li> <li>• Kullanılabilir bütçe</li> </ul>
Sosyokültürel etkenler	Teknolojik etkenler
<ul style="list-style-type: none"> <li>• Kariyer beklentileri,</li> <li>• Ailelerin ve öğrencilerin bilinçlenmeleri,</li> <li>• Aile yapısındaki değişimler (geniş aileden çekirdek aileye geçiş, erken yaşta evlenme vs.),</li> <li>• Nüfus artışı, Göç, Nüfusun yaş gruplarına göre dağılımı,</li> <li>• Hayat beklentilerindeki değişimler(Hızlı para kazanma hırısı, lüks yaşama düşkünlük,kırsal alanda kentsel yaşam),</li> <li>• Beslenme alışkanlıkları,</li> <li>• Değerler,mesleki eti kuralları vb.</li> </ul>	<ul style="list-style-type: none"> <li>• Okul/kurumun teknoloji kullanım durumu</li> <li>• e- Devlet uygulamaları,</li> <li>• Dijital Platformlar üzerinden uzaktan eğitim imkânları,</li> <li>• Okul/kurumun sahip olmadığı teknolojik araçlar</li> <li>• Personelin ve öğrencilerin teknoloji kullanım kapasiteleri,</li> <li>• Personelin ve öğrencilerin sahip olduğu teknolojik araçlar,</li> <li>• Teknoloji alanındaki gelişmeler</li> <li>• Teknolojinin eğitimde kullanımı</li> </ul>
Çevresel Etkenler	

- Hava ve su kirlenmesi, Toprak yapısı, Bitki örtüsü, Doğal kaynakların korunması için yapılan çalışmalar,
- Çevrede yoğunluk gösteren hastalıklar,
- Doğal afetler(deprem kuşağında bulunma, Covid19,kene vakaları vb.)

## 2.9 Güçlü ve Zayıf Yönler ile Fırsatlar ve Tehditler (GZFT) Analizi

Okulumuzun temel istatistiklerinde verilen okul künyesi, çalışan bilgileri, bina bilgileri, teknolojik kaynak bilgileri ve gelir gider bilgileri ile paydaş anketleri sonucunda ortaya çıkan sorun ve gelişime açık alanlar iç ve dış faktör olarak değerlendirilerek GZFT tablosunda belirtilmiştir. Dolayısıyla olguyu belirten istatistikler ile algıyı ölçen anketlerden çıkan sonuçlar tek bir analizde birleştirilmiştir.

Kurumun güçlü ve zayıf yönleri donanım, malzeme, çalışan, iş yapma becerisi, kurumsal iletişim gibi çok çeşitli alanlarda kendisinden kaynaklı olan güçlülükleri ve zayıflıkları ifade etmektedir ve ayırmda temel olarak okul müdürü/müdürlüğü kapsamında bakılarak iç faktör ve dış faktör ayrımı yapılmıştır.

Tablo 15 GZFT Analizi

İç Çevre	
Güçlü Yönler	Zayıf Yönler
Güçlü ve deneyimli öğretmen kadrosu. Çalışanlarımızın uyumlu ve iş birliği içinde çalışma ve kurum kültürüne sahip olması. Öğretmen yönetici iş birliğinin güçlü olması	Öğrenciler arası sosyal - kültürel ve sosyal-ekonomik farklılıklar Teknolojik aletlere bağımlılığın artışı Kaynaştırma öğrencilerin eğitiminin kalabalık sınıflarda zorlaşması
Okul Aile İşbirliğine önem veren velilerimizin olması. Veli iletişiminin güçlü olması. Okul Aile Birliğinin aktif çalışması	Okul Personeline yönelik okul dışı etkinliklerin normal eğitimden dolayı yetersiz olması Bireysel performansların takdir ve ödüllendirmelerinin başarılı personel sayısındaki sınırlamadandolayı yeterince yapılamaması
Konum olarak merkezi bir yerleşim yerinde olması. Okul fiziki yapısının iyi durumda olması. Okula ulaşımın kolay olması. Okul bahçesinin dış mekan etkinlikleri için uygun olması	Velilerin okul ve eğitim öğretime yönelik olumsuz tutumları Çevrenin ve ailelerin okuldaki yüksek beklentileri Velilerin sürekli eğitim öğretim dışı hususlarda öğrencileri hakkında öğretmenlerden bilgi taleptmesi Parçalanmış ailelere mensup öğrenci sayısının fazlalığı
ADSL bağlantısının olması. Güvenlik kameralarının olması. Her sınıfta bilgisayar ve projeksiyon makinesi olması	Okulun cadde üzerinde bulunmasından kaynaklanan güvenlik sorunu Okulumuzun öğrencilere yönelik sosyal faaliyet alanlarının düzensiz olması Okul binasının farklı etkinlikler yapmak için uygun olmaması
Okul bütçesinin Okul Aile Birliği ve Okul Öncesi gelirlerinden oluşması	Konferans salonunun olmaması Okulda bir spor salonunun olmaması İnternet erişim kısıtlılığı

Yönetim kadrosunun kadrolu yöneticilerden oluşması. Şeffaf, paylaşımcı, değişime açık bir yönetim anlayışının bulunması. Komisyonların etkin çalışması. Yeniliklerin okul yönetimi ve öğretmenler tarafından takip edilerek uygulanması	Personel verimliliğinin artırılması
Dış paydaşlara yakın bir konumda bulunması . Okulun diğer okul ve kurumlarla işbirliği içinde olması.Okul yönetici ve öğretmenlerinin ihtiyaç duyduğunda İlçe Milli Eğitim Müdürlüğü yöneticilerine ulaşabilmesi. Okul Aile Birliğinin iş birliğine açık olması	Ulusal Sergi ve Yarışmalara (resim branş öğretmen yokluğu) Katılım Sayısının Arttırılması Sportif yarışmalara branş öğretmeni olmadığından dolayı katılımın az olması
Rehberlik servisinin aktif çalışması. Temizlik ve hijyene dikkat edilmesi . Beyaz Bayrak, Beslenme Dostu Okul olmamız. Okulumuzda güvenlik görevlisinin olması	
<b>Dış Çevre</b>	
<b>Fırsatlar</b>	<b>Tehditler</b>
Yerel yönetimlerin eğitime destek vermesi	Eğitim politikalarına ilişkin net bir uzlaşma olmaması
Eğitim öğretim ortamları ile hizmet birimlerinin fiziki yapısının geliştirilmesini ve eğitim yatırımlarının artmasının sağlanması	Eğitim kaynaklarının kullanımının etkili ve etkin planlanamaması, diğer kurumlar ve sivil toplumun eğitime finansal katkısının yetersizliği, bölgeler arası ekonomik gelişmişlik farklılığı
Kitlesel göç ile gelen bireylerin topluma uyumunu kolaylaştıran sosyal yapı	Okul kayıt bölgesinin yoğun göç alması ve nüfus yoğunluğunun giderek artması
Teknoloji aracılığıyla eğitim öğretim faaliyetlerinde ihtiyaca göre altyapı, sistem ve donanımların geliştirilmesi ve kullanılması ile öğrenme süreçlerinde dijital içerik ve beceri destekli dönüşüm imkânlarına sahip olunması	Hızlı ve değişken teknolojik gelişmelere zamanında ayak uydurulmanın zorluğu, öğretmenler ile öğrencilerin teknolojik cihazları kullanma becerisinin istenilen düzeyde olmaması, öğretmen ve öğrencilerin okul dışında teknolojik araçlara erişiminin yetersizliği
Bakanlığın mevzuat çalışmalarında yeni sisteme uyum sağlamada yasal dayanaklara sahip olması	Değişen mevzuatı uyumlaştırmak için sürenin sınırlı oluşu
Çevre duyarlılığı olan kuramların MEB ile iş birliği yapması, uygulanan müfredatta çevreye yönelik tema ve kazanımların bulunması	Toplumun çevresel risk faktörleri konusunda kısmi duyarsızlığı, çevre farkındalığının azlığı

## 2.10 Tespit ve İhtiyaçların Belirlenmesi

OKULUMUZUN İHTİYAÇLARI :

- 1- Okulda güvenlik görevlisinin bulunmaması
- 2- Çok amaçlı salonunun bulunmaması
- 3- Sınıf mevcutlarının derslik kapasitesine göre kalabalık olması
- 4- Aile ve öğrencilerin ekonomik durumlarının düşük olması
- 5- Kayıt bölgesinin geniş olması
- 6- Kayıt bölgesinin göç alması

### 3. GELECEĞE BAKIŞ

#### Misyonumuz

Milli Eğitim Temel Kanununda yer alan genel ve özel amaçlara uygun olarak; temel eğitim boyunca Atatürk ilke ve inkılaplarını benimsemiş, kuvvetli bir vatan ve millet sevgisi olan, sağlam karakterli, dürüst, insani, milli ve ahlaki değerlerle donanmış, ülkesine yararlı, okuyan, inceleyen, mili ve evrensel değerleri tanıyan ve benimseyen, araştırmacı, sorgulayıcı, kendi ayakları üzerinde durabilen, kendi düşüncelerini savunurken başkalarının düşünce ve haklarına saygı gösteren, yeniliklere ve gelişime açık, kendi kültürünü benimsemiş, görev ve sorumluluklarının bilincinde olan bireyler yetiştirmek için eğitim öğretim hizmeti sağlamak.

#### Vizyonumuz

Bilimsel gelişmeler ışığında, dinamik eğitim kadromuz ile; çağdaş eğitim- öğretim anlayışı doğrultusunda modern dünya gereksinimlerini dikkate alarak, çevresine rehberlik ve öncülük eden, bilgi ve beceri ile donatılmasını sağlayan, hoşgörülü ve mutlu bireyler yetişmesine katkıda bulunan, akademik, sosyal, kültürel ve sportif başarıları her kesim tarafından takdir gören ve ilçemizde tercih edilen bir okul olmaktır.

#### 3.3 Temel Değerler

Global standartlarda, yenilikçi eğitim anlayışını benimseyerek, tüm çalışmalarında kaliteyi ön planda tutarak, problemlere karşı sonuç odaklı yaklaşımıyla çocuklara örnek oluşturarak, yeni kuşakları “iyi insan olma” bilinciyle yetiştirerek öğrencilerini başarılı bir geleceğe hazırlamaktır

#### • *TEMEL DEĞERLERİMİZ*

- Açıklık, dürüstlük, objektiflik ve hoşgörülülük
- Yaratıcılık ve yeniliklere açık olmak
- Sürekli ve güçlü iletişim sonucunda erişilebilirlik
- Fırsat eşitliği
- Mevcut potansiyel bilinci
- Etkin ve verimli kaynak kullanımı
- Kaliteli hizmet anlayışı
- İnsanları sorgulamaktan ziyade, iş süreçlerimizi sorgulamak
- Çevreye karşı duyarlı olmak
- Başarının birlikte yakalanacağına inanmak
- Sosyal sorumluluk bilinci
- Görev ve sorumluluk bilinci
- Teknolojiye uyum
- Eğitime yapılan yatırımın yarınımıza yapıldığının bilincinde olmak

- Öğrenmenin yenilik ve gelişme için fırsat olduğunu bilmek
- Ülkemizin geleceğinden sorumlu olduğumuzu unutmamak
- Çığa ve çevreye karşı duyarlı olmak
- Ben yerine, biz kavramını kullanmak, başarının birlikte yakalanacağına inanmak
- Bilim, kültür, sanat ve spor etkinliklerine, ulusal ve uluslararası düzeyde katılmak ve bu etkinliklerde başarılı olmak
- Atatürk ilke ve inkılaplarına uygun bir eğitim-öğretim sunmak
- Milli ve manevi değerleri öğrencilere kazandırmak
- Teknolojiyi ve yenilikleri yakından takip etmek
- Faaliyetlerimizi saygı, sevgi ve hoşgörü çerçevesinde gerçekleştirmek

### 3.4 Amaç, Hedef ve Performans Göstergesi ile Stratejiler

#### AMAÇ, HEDEF VE EYLEMLER

##### TEMA 1- EĞİTİM VE ÖĞRETİME ERİŞİMİN ARTTIRILMASI

Eğitime ve Öğretime Erişim: Her bireyin hakkı olan eğitime ulaşabilmesi ve bu eğitimi tamamlayabilmesidir.

##### STRATEJİK AMAÇ

1: Okulumuz hedef kitesinde bulunan bütün öğrencilerin adil şartlarda en iyi eğitimi alması konusunda eğitime ve öğretime erişimi sağlamak.

Stratejik Hedef 1,1: Plan dönemi sonuna kadar tüm öğrencilerin devamsızlıklarının asgari seviyeye indirilmesini; özel eğitim ihtiyacı olan öğrencilerin özel eğitime erişim oranının artırılmasını; öğrenciler ile ilgili velilere gerçekçi ve sık geri dönüşler vererek, okul-veli etkileşiminin artırılmasını ve yetenekli öğrencilerin tespit edilerek özel yeteneklerini geliştirebilecekleri ortamlar sağlamak. Bu stratejik hedefe ait performans göstergeleri aşağıdaki tabloda verilmiştir.

Tablo 12: Eğitim ve Öğretime Erişimin Artırılması İçin Performans Göstergeleri

No	Performans Göstergesi	Mevcut		Hedef								
		2023	2024	2025	2026	2027	2028				20	
PG.1.1.a	Devamsızlık yapan öğrenci oranı	%0,23	%0,21	0	0	0	0					
PG.1.1.b	Özel Eğitime ihtiyaç duyan bireylerin kendilerine uygun eğitime erişim oranı	%100	%100	%10 0	%10 0	%10 0	%100					
PG.1.1.c	Öğrenciler ile ilgili velilere yapılan geri bildirim sayısı	20	25	30	35	40	45					
PG.1.1.d	Tespit edilen özel yetenekli öğrenci oranı	%16	%20	%25	%30	%30	%35					

Bireylerin eğitim ve öğretime katılması sosyal ve ekonomik kalkınmanın sürdürülebilmesinde en önemli etkenlerden biridir. Bu nedenle okulumuzun tamamında adil ve sürdürülebilir bir ilerlemenin kaydedilebilmesi için tüm bireylerin hazır bulunuşluk düzeyleri, ilgi ve yetenekleri, doğrultusunda eğitim öğretimin her aşamasına katılımını sağlamak hedeflenmektedir. Söz konusu stratejik hedefin gerçekleşmesi için planlanan eylemler aşağıdaki tabloda verilmiştir.

TEMA	EĞİTİM-ÖĞRETİME ERİŞİM ve KATILIM
------	-----------------------------------



Amaç1	Öğrencilerin eğitim öğretime etkin katılımlarıyla donanımlı olarak bir üst öğrenime geçişi sağlanacaktır.									
Hedef1.1	Öğrenme kayıpları önleyici çalışmalar yapılarak azaltılacaktır.									
Performans Göstergeleri	Hedef Etkisi	Başlangıç Değeri	2024	2025	2026	2027	2028	İzleme Sıklığı	Rapor Sıklığı	
PG1.1.1 İlkokullarda Yetiştirme Programına (İYEP) dâhil Olan Öğrencilerin Türkçe Dersi Kazanımlarına Ulaşma oranı (%)	%75	%50	%100	%100	%100	%100	%100	Eğitim Öğretim Yılı başında	İYEP Kursu bitiminde	
PG1.1.2 İlkokullarda Yetiştirme Programına dâhil olan öğrencilerin matematik ders kazanımlarına ulaşma oranı (%)	%75	%50	%100	%100	%100	%100	%100	Eğitim Öğretim Yılı başında	İYEP Kursu bitiminde	
PG1.1.3 20 gün ve üzeri özürsüz devamsızlık yapanların oranı %	%4	%4	%3	%3	%2	%1	%0	Her gün	Her hafta	
PG1.1.4 20 gün ve üzeri özürsüz devamsızlık yapanların oranı %	%2	%2	%2	%1	%1	%1	%0	Her gün	Her hafta	
Koordinatör Birim	Okul İdaresi									
İşbirliği Yapılacak Birimler	Mahalle Muhtarlıkları, Nüfus Müdürlükleri									
Riskler	Devamsız öğrencilerin adreslerine erişememe riski.									
Stratejiler	<p>S.1. Öğrencilerin Türkçe dersindeki eksikleri tespit edilerek İYEP aracılığıyla akademik yeterliklerinin artırılması sağlanacaktır.</p> <p>S.2 Öğrencilerin matematik derslerindeki eksikleri tespit edilerek İYEP aracılığıyla akademik yeterliklerinin artırılması sağlanacaktır.</p> <p>S.3 Dijital platformlar aracılığıyla öğrencilerin tamamlayıcı ve destekleyici eğitim almaları sağlanacaktır</p> <p>S.4 İYEP'in ders içeriklerine katkı sağlayacak etkinlik, okuma vb aktivitelerin zenginleştirilmesi sağlanacaktır.</p> <p>S.5 İYEP içerikleri öğrencinin hazır bulunuşluk seviyesi dikkate alınarak hazırlanacaktır.</p>									
Maliyet Tahmini	3000 TL									
Tespitler	Devamsızlık yapan öğrencilerin adreslerine ulaşmada sıkıntılar yaşanmaktadır. Mahalle muhtarlıklarının bu konuda kişiye ulaşma yeterlilikleri sınırlıdır.									
İhtiyaçlar	Devamsız öğrencilerin takibini yapabilmek adına okul idarelerinin imkanları çoğaltılmalıdır.									

Performans göstergesinin Hedefe Etkisi yüzde olarak ifade edilir. Amaca hizmet edecek hedeflerin tamamı %100 başarı performansı olarak düşünülerek tüm hedeflerinin toplamı için %100'lük oran bulmalıdır.

TEMA	EĞİTİM-ÖĞRETİME ERİŞİM ve KATILIM									
Amaç1	A1 Öğrencilerin eğitim öğretime etkin katılımlarıyla donanımlı olarak bir üst öğrenime geçişi sağlanacaktır.									
Hedef1.2	H2.1 Öğrencilere evrensel değerler, sağlıklı yaşam ve çevre bilinci duyarlılığı kazandırılacaktır.									
Performans Göstergeleri	Hedef Etkisi	Başlangıç Değeri	2024	2025	2026	2027	2028	İzleme Sıklığı	Rapor Sıklığı	
PG1.2.1 Öğrenci başına okunan kitap sayısı	% 70	5	6	7	8	9	10	Eğitim Öğretim Yılı boyunca	Ayda bir defa	
PG1.2.2 Sağlıklı ve dengeli beslenme ile ilgili verilen eğitim sayısı.	%80	1	2	3	4	5	6	Eğitim Öğretim Yılı boyunca	Ayda bir defa	
PG1.2.3 Sağlıklı ve dengeli beslenme ile ilgili verilen eğitime katılan öğrenci sayısı.	%80	%40	%50	%60	%70	%80	%100	Eğitim Öğretim Yılı boyunca	Ayda bir defa	
PG1.2.4 Çevre bilincinin artırılmasına yönelik olarak verilen eğitim sayısı	%80	1	2	3	4	5	6	Eğitim Öğretim Yılı boyunca	Ayda bir defa	
PG1.2.5 Çevre bilincinin artırılmasına yönelik olarak verilen eğitime katılan öğrenci sayısı	%80	%40	%50	%60	%70	%80	%100	Eğitim Öğretim Yılı boyunca	Ayda bir defa	
Koordinatör Birim	Okul idaresi									
İşbirliği Yapılacak Birimler	Sağlık kuruluşları, İlçe Halk Kütüphanesi									
Riskler	Gelişen dijital teknoloji karşısında kitap okumanın zor hale gelmesi.									
Stratejiler	<p>S1 Okul kütüphanesi zenginleştirilecek, öğrencilerin kütüphanelerden yararlanması sağlanacaktır.</p> <p>S2 Türkçedersindederssaatininbırbölümüokumayaayrılacakveokulmüdürlüğünceplanlananzamanlarda Okuma etkinlikleri düzenlenecektir.</p> <p>S3 Serbest etkinlikler saati, öğrencilerin sanatsal, sportif ve kültürel faaliyetlere katılım sağlayacağı şekilde düzenlenecektir.</p> <p>S4 Öğrencileresağlıklıvedengelibeslenmelerineyönelikbilgilendirmeeğitimleriveetkinlikleriyapılacaktır.</p> <p>S5Öğrencilerinçevrebilincininartırılmasına yöneliketkinlikler yapılacaktır.</p> <p>S6 Öğrencilere, nezaket ve görgü kuralları konusunda eğitimler verilerek konuya ilişkin etkinlikler düzenlenecektir.</p>									
Maliyet Tahmini	11000 TL.									
Tespitler	Öğrencilerin kitap okuma alışkanlıkları edinebilmeleri için ebeveynlerin tutumlarının oldukça etkili olduğu tespit edilmiştir.									
İhtiyaçlar	Okul kütüphanesinin zenginleştirilmesi için kitap ihtiyacı vardır.									

TEMA	EĞİTİM-ÖĞRETİMDE KALİTE									
Amaç2	Her eğitim ve öğretim kademesinde, özverili ve deneyimli personelle; ruhsal ve fiziksel gelişim süreçleri dikkate alınarak, ulusal ve uluslararası ölçütlerde düzenlenen sportif,sanatsal ve kültürel aktiviteler eşliğinde; akademik bilgi ve iletişim teknolojileri alanında ilgi ve yeteneğine göre beceri, tutum ve davranış geliştirebilen, dil becerileri yüksek, iletişime ve öğrenmeye açık, özgüven sahibi, girişimci, yenilikçi ve yaratıcı bireylerin yetiştirilerek eğitim ve öğretimde kalite artırılabilecektir									
Hedef 2.1	Öğrencilerin akademik başarı ve öğrenme kazanımları dikkate alınarak, öğrencilerimiz arasındaki başarı düzeyi farklılıklarını azaltmak ve eğitim kalitesini yükseltmek.									
Performans Göstergeleri	Hedef Etkisi	Başlangıç Değeri	2024	2025	2026	2027	2028	İzleme Sıklığı	Rapor Sıklığı	
PG2.1.1Öğrenci başına okunan kitap Sayısı.		5	7	9	11	13	15	Eğitim Öğretim Yılı boyunca	Ayda bir defa	
PG2.1.2Sağlıklı ve dengeli beslenme ile ilgili verilen eğitim sayısı		2	4	5	6	7	8	Eğitim Öğretim Yılı boyunca	Ayda bir defa	
PG2.1.3 Sağlıklı ve dengeli beslenme ile ilgili verilen eğitime katılan öğrenci sayısı		%85	%90	%90	%95	%98	%100	Eğitim Öğretim Yılı boyunca	Ayda bir defa	
PG2.1.4 Çevre bilincinin artırılmasına yönelik verilen eğitim sayısı		4	5	6	7	8	9	Eğitim Öğretim Yılı boyunca	Ayda bir defa	
PG2.1.5 Çevrebilincinin artırılmasına yönelik verilen eğitimle rekate katılan öğrenci sayısı		%85	%90	%90	%95	%98	%100	Eğitim Öğretim Yılı boyunca	Ayda bir defa	
Koordinatör Birim	Okul idaresi-Okul rehberlik Servisi									
İşbirliği Yapılacak Birimler	Sağlık kuruluşları- Belediyeler									
Riskler	Öğrencilerin bu tür etkinliklere katılım oranlarının düşük olması.									
Stratejiler	S1 Okul kütüphanesi zenginleştirilecek, öğrencilerin kütüphaneden yararlanması sağlanacaktır. S2 Türkçedersindederssaatininbirbölümüokumayaayrılacakveokulmüdürlüğünceplanlananzamanlarda okuma etkinlikleri düzenlenecektir. S3 Serbest etkinlikler saati, öğrencilerin sanatsal, sportif ve kültürel faaliyetlere katılım sağlayacağı şekilde düzenlenecektir. S4 Öğrencileresağlıklıvedengelibeslenmelerineyönelikbilgilendirmeeğitimleriveetkinlikler yapılacaktır. S5 Öğrencilerinçevrebilincininartırılmasına yöneliketkinlikler yapılacaktır. S6 Öğrencilere, nezaket ve görgü kuralları konusunda eğitimler									

	verilerek konuya ilişkin etkinlikler düzenlenecektir.
Maliyet Tahmini	18000 TL
Tespitler	Kitap fiyatları oldukça fazla arttığından kütüphanelerin zenginleştirilmesi zor hale gelmiştir.
İhtiyaçlar	Okulumuzun kütüphanesi için donatım malzemelerine gereksinim vardır.

TEMA	KURUMSAL KAPASİTE									
Amaç3	A 3 Temel eğitimde öğrencilerin kalitelieğitimi erişimleri fırsat eşitliğitemelin de artırılarak bilimsel, duyuşsalve fiziksel olarak çokyönlü gelişimleri sağlanacak temel hayat becerilerinin edinmiş öğrenciler yetiştirilecektir.									
Hedef3.1	H 3.1 Öğrencilerin bilimsel, kültürel, sanatsal, sportif ve toplum hizmeti alanlarında ders dışı etkinliklere katılım oranı artırılacaktır.									
Performans Göstergeleri	Hedef Etkisi	Başlangıç Değeri	2024	2025	2026	2027	2028	İzleme Sıklığı	Rapor Sıklığı	
PG3.1.1 PG 3.1.1 Okulda bir eğitim ve öğretim döneminde bilimsel, kültürel, sanatsal ve sportif alanlarda en az bir faaliyete katılan öğrenci oranı (%)	%20	%30	%40	%50	%60	%80	%100	Eğitim Öğretim Yılı boyunca	Ayda bir defa	
PG3.1.2 PG 3.1.2 Bir eğitim ve öğretim yılında en az iki sosyal sorumluluk ve toplum hizmeti çalışmalarına katılan öğrenci oranı (%)	%20	%30	%40	%50	%60	%80	%100	Eğitim Öğretim Yılı boyunca	Ayda bir defa	
PG3.1.3 PG 3.1.3 Bir eğitim ve öğretim yılında yerel, ulusal ve uluslararası proje, yarışma vb. etkinliklere katılan öğrenci oranı (%)	%20	%30	%40	%50	%60	%80	%100	Eğitim Öğretim Yılı boyunca	Ayda bir defa	
PG3.1.4 PG 3.1.4 Okulda bir eğitim ve öğretim yılında geleneksel çocuk oyunları alt başlığında en az bir faaliyete katılan öğrenci oranı (%)	%20	%30	%40	%50	%60	%80	%100	Eğitim Öğretim Yılı boyunca	Ayda bir defa	
PG3.1.5 PG 3.1.5 Okulda bir eğitim ve öğretim yılında geleneksel çocuk oyunlarının yanı sıra geleneksel oyun alanları/mekansayısı 1.	%20	%30	%40	%50	%60	%80	%100	Eğitim Öğretim Yılı boyunca	Ayda bir defa	
Koordinatör Birim	Okul idaresi									
İşbirliği Yapılacak Birimler	İlçe gençlik ve spor müdürlüğü.									
Riskler	Sportif faaliyetlerin devamlı halde yürütülebilmesi için kapalı spor salonunun bulunmaması.									
Stratejiler	S1 Her bir öğrencinin bir kulüp faaliyetinde aktif olarak yer alması sağlanarak kulüp faaliyetlerinin etkinliği artırılacaktır. S2 Öğrencilerin seviyelerine uygun olarak toplumsal sorunların çözümüne katkı sağlamak ve farkındalık oluşturmak amacıyla afet ve acil durum, çevre, eğitim, spor, kültür ve turizm, sağlık ve sosyal hizmetler alanlarında toplum hizmeti faaliyetlerine katılımları artırılacaktır. S3 Okul bünyesinde yarışmalar düzenlenecektir. S4 Diğer kurum ve kuruluşlarla işbirliği içerisinde yürütülen bilimsel, sosyal, kültürel, sanatsal ve sportif alanlardaki faaliyetler artırılacaktır. S5 Okulbahçeleri çocukların geleneksel oyunlarını vakit geçirmelerine sağlayacak ve gelişimlerini destekleyecek şekilde etkin olarak kullanılacaktır. S6 Okul bünyesinde									

	<p>etkinlikler düzenlenecektir.</p> <p>S7 Öğrencilerin yerel, ulusal ve uluslararası proje ve yarışmalara katılmaları teşvik edilecektir.</p> <p>S8 E-okul sisteminde bulunan sosyal etkinlik modülünde gerçekleştirilen etkinlikler işlenecektir.</p> <p>S9 Okul bahçeleri geleneksel çocuk oyunlarına yönelik düzenlenecektir.</p> <p>S10 Öğrenci seviyesi ve öğretim programı kazanımlarına uygun olarak geleneksel çocuk oyunları ders içi etkinliklerde kullanılacaktır.</p> <p>S11 Eğitim-öğretim yılı içerisinde okullarda geleneksel çocuk oyunları şenliği yapılabilmektedir.</p>
Maliyet Tahmini	25000TL.
Tespitler	Öğrencilerin sportif faaliyetlere olan ilgileri oldukça fazladır.
İhtiyaçlar	Kapalı spor salonuna ihtiyaç duyulmaktadır.

KURUMSAL KAPASİTE									
Amaç4	A4Eğitim ortamlarının fiziki imkânları geliştirilecektir.								
Hedef4.2	H4.1 Temel eğitimde okulların niteliğini arttıracak uygulama ve çalışmalara yer verilecektir.								
Performans Göstergeleri	Hedefe Etkisi	Başlangıç Değeri	2024	2025	2026	2027	2028	İzleme Sıklığı	Rapor Sıklığı
PG4.2.1 PG4.1.1 İyileştirilen fiziki mekân(derslikler,sporsalONU, kütüphaneler, atölyeler vb.) sayısı.	%60	%50	%60	%70	%80	%90	%100	Eğitim Öğretim Yılı Boyunca	Yılda bir defa
Koordinatör Birim	Okul idaresi								
İşbirliği Yapılacak Birimler	İlçe Milli Eğitim Müdürlüğü, Okul Aile Birliği, Sivil Toplum Örgütleri, Belediyeler								
Riskler	Şu an içinde bulunulan ekonomik durumda hayat pahalılığı nedeniyle maddi yönden tasarrufa gidileceğinden imkanlar oldukça kısıtlı olacaktır.								
Stratejiler	S1 Fiziki mekânların iyileştirilmesi için kamu idareleri, belediyeler ve işverenlerle işbirlikleri yapılacaktır. S2 Atölye ve laboratuvarlarının iyileştirilmesi için sektörel işbirlikleri yapılacaktır								
Maliyet Tahmini	75.000 TL								
Tespitler	Okulumuzun araç gereç yönünden fazla eksiği bulunmamaktadır.								
İhtiyaçlar	Okul bahçesine anasınıfı öğrencilerinin etkinlik yapabilecekleri toprak alan ihtiyacı vardır.								

#### 4. MALİYETLENDİRME

Tablo 16 Tahmini Maliyet Tablosu

	2024	2025	2026	2027	2028	Toplam Maliyet
Amaç1	1000	1500	2000	3000	5000	12500
Hedef1.1	1000	1500	2000	3000	5000	12500
Hedef1.2	1000	1500	2000	3000	5000	12500
Amaç2	1500	2000	2500	3500	6500	16000
Hedef2.1	1500	2000	2500	3500	6500	16000
Hedef2.2	1500	2000	2500	3500	6500	16000
Amaç3	1000	4000	5000	6000	9000	25000
Hedef3.1	1000	4000	5000	6000	9000	25000
Hedef3.2	1000	4000	5000	6000	9000	25000
Genel Yönetim Giderleri	6500	8000	10000	12000	14000	50500
TOPLAM	17000	30500	38500	49500	75500	211000



## 5. İZLEME VE DEĞERLENDİRME

Stratejik planlar, kuruluşların mevcut durumlarını inceleme, okul kaynaklarını etkili, ekonomik ve verimli kullanma, eğitim programları, ilgili mevzuat ve benimsedikleri temel ilkeler çerçevesinde geleceğe ilişkin misyon ve vizyonların oluşturma, stratejik amaçlar ve ölçülebilir hedefler saptama, performanslarını önceden belirlenmiş olan göstergeler doğrultusunda ölçme ve bu süreci izleme ve değerlendirmesini yapmak amacı ile yapılmaktadır.

Bu kapsamda Musa Amca İlkokulu 2024-2028 Stratejik Planının uygulanmaya başlanması ile birlikte varlık sebebimiz olan misyonumuzun, ideal geleceğimizi ifade eden vizyonumuzun ve kurumsal ilkeler, davranış kuralları ve yönetim biçimimizi anlatan temel değerlerimiz, eğitim vizyonu ve MEB'nin ilgili mevzuat ve temel ilkeleri doğrultusunda eğitim-öğretimin iş ve işleyişinin verimli hale getirilmesi, insan kaynaklarının daha etkin kullanımı, nitelikli eğitim koşullarının oluşturulması, öğrenci-veli-öğretmen memnuniyetinin artırılması üzerine çalışmalar yapılacak ve yürütülecek çalışmaları izleme süreci başlayacaktır.

Stratejik Planın uygulanmasından sorumlu bölüm, birim ve sorumlular, plan aşamasında tespit edilmiştir. Planda yer alan amaç ve hedeflere ulaşabilmek ve çalışmaların izleme ve değerlendirmesini yapabilmek için stratejik plan izleme ve değerlendirme görevi "Stratejik Planlama Üst Kurulu'na verilmiştir.

Performans göstergeleri ile ilgili eylemlerin belirlendiği ve hedeflendiği şekilde gerçekleştirilip gerçekleştirilmediğini ve beklenen çıktılarının alınıp alınmadığını ortaya koymak amacı ile okulumuz stratejik planı izleme ve değerlendirme çalışmaları, 4 yıllık stratejik planın izlenmesi ve 1 yıllık gelişim planının izlenmesi olarak iki aşamada gerçekleşecektir. Stratejik amaçlar, hedefler, strateji ve politikalar, gerçekleştirmeler konusundaki açıklamalar, yorumlar ve mevcut durum hakkında bilgileri içeren raporlar sorumlu birimler tarafından hazırlanacaktır.

Yılın tamamını kapsayan ikinci izleme sürecinde; stratejik planlama ekibi tarafından ilgili birimlerden sorumlu oldukları göstergeler ile ilgili yılsonu gerçekleşme durumlarına ait veriler toplanarak analiz edilecektir. Yılsonu gerçekleşme durumları, varsa gösterge hedeflerinden sapmalar ve bunların nedenleri okul müdürü başkanlığında ilgili birimler tarafından değerlendirilerek gerekli tedbirlerin alınması sağlanacaktır. Ayrıca, stratejik planın yıllık izleme ve değerlendirme raporu hazırlanarak paydaşlar ile paylaşılacaktır.

İzleme ve değerlendirme ekibi, birimlerden gelen raporların stratejik planda yer alan amaç ve hedeflerle ne derece örtüştüğünü;

- Ne yaptık?
- Başardığımızı nasıl anlarız?
- Uygulama ne kadar etkili oluyor?
- Neler değiştirilmelidir?
- Gözden kaçan unsurlar var mıdır?

Sorularını da dikkate alarak bir rapor halinde SPÜK'na sunacaktır. SPÜK, gelen raporlar doğrultusunda birimlere, geri bildirimler yapacaktır. Bu aşamada eksiklikler ve aksayan taraflar her evrede belirlenerek düzeltici önlemler alınacaktır.

Musa Amca İlkokulu İlkokulu performans değerlendirme kavramı statik anlamda bir değerlendirme faaliyeti olarak değil de, dinamik bir süreç olarak ele alınacak, çalışanların performanslarını planlama, değerlendirme ve geliştirmeyi amaçlayan ve konuya daha geniş açıdan yaklaşan bir sistem olarak değerlendirilecektir.

Musa Amca İlkokulu İlkokulu performansı; "Stratejik amaç ve hedeflerine, belirlenen performans göstergelerine ne kadar ulaşıldığı, performansın sürekli izlenmesi ve gerekli iyileştirmelerin gerçekleştirilmesi aktivitelerinin bir bütün halinde ele alınma durumu, faaliyetlerin ne kadar iyi yapıldığı, yapılan işlerin belirlenen amaçlara ve okulun performansına katkısı, hedef ve stratejilere uygunluğu, kurumda yaşanan gelişmeler hangi yöne doğru gidiyor, temel ilkelerden herhangi bir sapma var mı?" gibi temel sorulara cevap verebilecek şekilde ölçülecektir.

Musa Amca İlkokulu İlkokulu'nda stratejik planın izlenmesi ve gözden geçirilmesi şu şekilde gerçekleştirilecektir:

- Stratejik plan amaç ve hedeflerinin gerçekleşme düzeyleri periyodik olarak incelenecektir.
- Musa Amca İlkokulu İlkokulu stratejik planının gerçekleşme düzeyinin tam olarak belirlenmesi, sorun alanlarının tespit edilip zamanında müdahale edilebilmesi; gelişmelerin sağlıklı bir şekilde takibi amacıyla plan kapsamında yapılan çalışmaları içeren "faaliyet raporları" hazırlanacaktır.

*İzleme ve Değerlendirme Tablosu*

İzleme Değerlendirme Dönemi	Gerçekleştirilme Zamanı	İzleme Değerlendirme Dönemi Süreç Açıklaması	Zaman Kapsamı
Okulun/kurumu Birinci İzleme-Değerlendirme Dönemi	Her yılın Aralık ayı içerisinde	<ol style="list-style-type: none"><li>1. Adım- Okulun/kurumun Strateji Geliştirmeden sorumlu birimi tarafından okulun/kurumun ilgili birimlerden amaç ve hedef performans göstergelerinin gerçekleşme durumları hakkında veriler toplanması ve stratejik plan hazırlama ekibine verilerin sunulması,</li><li>2. Adım- Stratejik plan hazırlama ekibi tarafından veriler doğrultusunda amaç ve hedeflerin gerçekleşme düzeyleri ile ilgili rapor hazırlanması,</li><li>3. Adım - Hazırlanan raporun Stratejik Plan Üst Kuruluna sunulması ve SPÜK tarafından değerlendirilerek iyileştirme ve çözüm önerilerini içeren raporun hazırlanması</li><li>4. Adım - SPÜK tarafından hazırlanan raporun, okulun/kurumun ilgili birimleriyle paylaşılması ve iyileştirme çalışmalarının yapılması.</li></ol>	Temmuz-Aralık dönemi
Okulun/kurumun İkinci İzleme-Değerlendirme Dönemi	Her yılın Haziran ayı içerisinde	<ol style="list-style-type: none"><li>1. Adım- Okulun/kurumun Strateji Geliştirmeden sorumlu birimi tarafından okulun/kurumun ilgili birimlerden amaç ve hedef performans göstergelerinin gerçekleşme durumları hakkında veriler toplanması ve stratejik plan hazırlama ekibine verilerin sunulması,</li><li>2. Adım - Stratejik plan hazırlama ekibi tarafından veriler doğrultusunda amaç ve hedeflerin gerçekleşme düzeyleri ile ilgili rapor hazırlanması,</li><li>3. Adım - Hazırlanan raporun Stratejik Plan Üst Kuruluna sunulması ve SPÜK tarafından değerlendirilerek iyileştirme ve çözüm önerilerini içeren raporun bir sonraki eğitim-öğretim döneminde yol gösterici olarak kullanılmak üzere hazırlanması.</li><li>4. Adım – Okul/Kurum Stratejik Plan Üst Kurulu tarafından hazırlanan raporun Kestel İlçe MEM'e gönderilmesi.</li></ol>	Ocak-Haziran dönemi

## EKLER:

### EK-1 Paydaş Anketleri

Sevgili Öğrencimiz;

- Bu anketin amacı, okul hakkındaki görüşlerini toplamaktır.
- Bu anket, kimlik bilgileri girilmeden yapılmalıdır.
- Okul hakkında görüşlerini en iyi şekilde yansıtan kutuya “X” işareti koyarak neler düşündüğünü öğrenmemize yardımcı olabilirsiniz.
- Anketimize katıldığınız için teşekkür ederiz.

ÖĞRENCİ MEMNUNİYET ANKETİ						
SIRA NO	GÖSTERGELER	Kesinlikle Katılıyorum	Katılıyorum	Kararsızım	Kesinlikle Katılmıyorum	Katılmıyorum
		1	2	3	4	5
1	İhtiyaç duyduğumda okul yöneticileriyle rahatlıkla görüşebilirim.					
2	İhtiyaç duyduğumda öğretmenlerle rahatlıkla görüşebilirim.					
3	İhtiyaç duyduğumda okul çalışanlarıyla rahatlıkla görüşebilirim.					
4	Sınıf temsilcimiz, dilek, öneri ve şikâyetlerimizi ilgili kişilere ulaştırır.					
5	Arkadaşlarımla ilgili sorunlarım, öğretmenlerim tarafından dikkate alınır.					
6	Okulumuzla ilgili isteklerimiz dikkate alınır.					
7	Okulumuz yöneticilerine güvenirim.					
8	Okulumuz öğretmenlerine güvenirim.					
9	Okulumuzun diğer çalışanlarına güvenirim.					
10	Okul yolu (varsa okul servisleri) güvenlidir.					
11	Okulda yabancı kişilere karşı güvenlik önlemleri alınmaktadır.					
12	Okulda yangın ve doğal afetlere (deprem, sel, vb.) karşı gerekli güvenlik önlemleri alınır.					
13	Öğrenci temsilcileri demokratik seçimle belirlenir.					
14	Okulumuzda bizimle ilgili kararlarda görüşlerimiz dikkate alınır.					
15	Okuldan istediğim belgeleri (öğrenci belgesi, kimlik) zamanında alabilirim.					
16	Okulumuzda sağlık sorunu yaşadığımızda gerekli hassasiyet gösterilir.					
17	Dersler seviyemize uygun olarak işlenir.					
18	Okulda edindiğim bilgilerin şimdi veya ileriki hayatımda işime yarayacağını düşünüyorum.					
19	Derslerin işlenişinde bilgisayar, akıllı tahta, harita gibi araç-gereçlerden yararlanılmaktadır.					

20	Aradığım kaynakları (kitap, dergi vs.) okulda bulabiliyorum.					
21	Ödevler, işlenen konuya uygun olarak seçilmiştir.					
22	Okulumuzdan mezun olduktan sonra gidebileceğim bir üst eğitim kurumu hakkında yönlendirme yapılmaktadır.					
23	Okulumuzdan kişisel sorunlarımızla ilgili rehberlik hizmeti alabilmekteyim.					
24	Teneffüs süreleri yeterlidir.					
25	Teneffüslerde bir sorun olduğunda nöbetçi öğretmenler hemen müdahale ederler.					
26	Okul her zaman temiz ve bakımlıdır.					
27	Okulumuzun bahçesi, spor salonu vb. alanları ders dışında da yararlanabileceğim şekilde düzenlenmiştir.					
28	Okulun (varsa) yemekhanesi temiz ve sağlıklıdır					
29	Okulda yeterli miktarda sosyal ve kültürel faaliyet düzenlenmektedir.					
30	Düzenlenen sosyal ve kültürel faaliyetlere severek katılıyorum.					
31	Okulum sahip olduğum yetenekleri geliştirme imkânı sağlar.					
32	İlgi duyduğum sportif faaliyet okulda yapma imkânı buluyorum					
33	Katılacağımız kulüpleri istek ve yeteneklerimiz doğrultusunda seçeriz.					
34	Katılığım kulüpleri faaliyetlerinden birçok şey öğrendim.					
35	Okulumuzda belirli gün ve haftalarla (Öğretmenler Günü, Atatürk Haftası, Yeşilay Haftası vb) ilgili kutlamalar yapılmaktadır.					
36	Okulumuzda yapılan belirli gün ve hafta kutlamalarını beğeniyorum					
37	Okulda ders içi ve ders dışı elde ettiğimiz başarılar ve örnek davranışlarımız ödüllendirilir					
38	Öğretmenler sınav sonuçlarının değerlendirmesinde (sözlü, yazılı sınav) tarafsız davranırlar.					
39	Ödüllendirme ve cezalandırmalarda tarafsız ve adil davranılır.					
40	Okulda milli ve manevi değerlerimiz benimsetilmektedir.					
41	Okulda temel ahlaki değerler (doğruluk, dürüstlük vb.) kazandırılmaktadır.					
42	Tercih şansım olsa yine bu okulu seçerdim.					

## VELİ MEMNUNİYET ANKETİ

SIRA NO	GÖSTERGELER	Kesinlikle Katılmıyorum	Katılıyorum	Kararsızım	Kesinlikle Katılmıyorum	Katılıyorum
		1	2	3	4	5
1	Okul öğretmenleri ile ihtiyaç duyduğumda rahatlıkla görüşebiliyorum.					
2	Okul çalışanları ile ihtiyaç duyduğumda rahatlıkla görüşebiliyorum.					
3	Okul müdürü ile ihtiyaç duyduğumda rahatlıkla konuşabiliyorum.					
4	Bizi ilgilendiren okul duyurularını zamanında öğreniyorum.					
5	Okulun rehberlik servisinden yeterince yararlanabiliyorum.					
6	Öğrencimle ilgili konularda okulda rehberlik hizmeti alabiliyorum.					
7	Okuldaki veli toplantıları ihtiyaçlarıma cevap verecek şekilde düzenlenmektedir.					
8	Okula ilettiğimiz öneri ve isteklerimiz dikkate alınmıyor.					
9	Okula ilettiğim istek ve şikâyetlerim dikkate alınmıyor.					
10	Okul yöneticilerine güvenirim.					
11	Okul öğretmenlerine güvenirim.					
12	Okulun diğer personeline (memur, hizmetli vb.) güvenirim.					
13	Okulda yabancı kişilere karşı güvenlik önlemleri alınmaktadır.					
14	Okulda yangın ve doğal afetlere karşı gerekli güvenlik önlemleri alınır.					
15	Okul yolu (varsa okul servisleri) güvenlidir.					
16	Okulda öğrencilerle ilgili alınan kararlarda bizlerin görüşleri alınır.					
17	Okulda bizleri ilgilendiren kararlarda görüşlerimiz dikkate alınır.					
18	Sınıf temsilcileri tüm velileri temsil edebilmektedir.					
19	Öğrenci devamsızlık bilgilerine rahatlıkla ulaşabiliyorum.					
20	Öğrencimin notlarını rahatlıkla takip edebiliyorum.					
21	Öğrenci işleri ile ilgili belgeler (nakil, karne, mezuniyet belgesi vb.) zamanında düzenlenir.					
22	Öğretmenler yeniliğe açık olarak derslerin işlenişinde çeşitli yöntemler kullanmaktadır.					
23	Derslerde konuya göre uygun araç gereçler kullanılmaktadır.					
24	E-Okul Veli Bilgilendirme Sistemi ile okulun internet sayfasını düzenli olarak takip ediyorum.					
25	Teneffüs sürelerinin yeterli olduğunu düşünüyorum.					
26	Çocuğumun okulunu sevdiğini ve öğretmenleriyle iyi anlaşmış olduğunu düşünüyorum.					
27	Okulda verilen ödevler öğrencilerin seviyelerine ve işlenen konuya uygundur.					
28	Okulun binası ve diğer fiziki mekânlar yeterlidir.					

29	Okul, teknolojik araç ve gereç yönünden yeterli donanıma sahiptir.					
30	Okulun binası ve diğer fiziki mekânlar yeterlidir.					
31	Okul her zaman temiz ve bakımlıdır.					
32	Okuldaki sosyal etkinlikler öğrencinin yeteneklerini geliştirecek şekilde düzenlenmektedir.					
33	Okul/kurum müdürlüğünün web sayfası faaliyetlerini etkin olarak tanıtacak şekilde tasarlanmıştır.					
34	Okulumuzda yeterli miktarda sanatsal ve kültürel faaliyetler düzenlenmektedir.					
35	Öğrencim okulda milli ve manevi değerleri öğrenmektedir.					
36	Okul, ulusal bayram ve törenlere çevrenin katılımını sağlamaktadır.					
37	Okulda, öğrenci başarıları değerlendirilirken tarafsız davranıldığını düşünüyorum.					
38	Çevreden okulla ilgili olumlu eleştiriler duyarım.					
39	Bu okulu başkalarına da tavsiye ederim.					
40	GENEL DEĞERLENDİRME					

ÖĞRETMEN MEMNUNİYET ANKETİ

SIRA NO	GÖSTERGELER	Kesinlikle Katılmıyorum	Katılıyorum	Kararsızım	Kesinlikle Katılıyorum	Katılmıyorum
		1	2	3	4	5
1	İhtiyaç duyduğumda okul yöneticileriyle rahatlıkla görüşebilirim.					
2	İhtiyaç duyduğumda öğretmenlerle rahatlıkla görüşebilirim.					
3	İhtiyaç duyduğumda okul çalışanlarıyla rahatlıkla görüşebilirim.					
4	Sınıf temsilcimiz, dilek, öneri ve şikayetlerimizi ilgili kişilere ulaştırır.					
5	Arkadaşlarımla ilgili sorunlarım, öğretmenlerim tarafından dikkate alınır.					
6	Okulumuzla ilgili isteklerimiz dikkate alınır.					
7	Okulumuz yöneticilerine güvenirim.					
8	Okulumuz öğretmenlerine güvenirim.					
9	Okulumuzun diğer çalışanlarına güvenirim.					
10	Okul yolu (varsa okul servisleri) güvenlidir.					
11	Okulda yabancı kişilere karşı güvenlik önlemleri alınmaktadır.					
12	Okulda yangın ve doğal afetlere (deprem, sel, vb.) karşı gerekli güvenlik önlemleri alınır.					
13	Öğrenci temsilcileri demokratik seçimle belirlenir.					
14	Okulumuzda bizimle ilgili kararlarda görüşlerimiz dikkate alınır.					
15	Okuldan istediğim belgeleri (öğrenci belgesi, kimlik) zamanında alabilirim.					
16	Okulumuzda sağlık sorunu yaşadığımızda gerekli hassasiyet gösterilir.					
17	Dersler seviyemize uygun olarak işlenir.					
18	Okulda edindiğim bilgilerin şimdi veya ileriki hayatımda işime yarayacağını düşünüyorum.					
19	Derslerin işlenişinde bilgisayar, akıllı tahta, harita gibi araç-gereçlerden yararlanılmaktadır.					
20	Aradığım kaynakları (kitap, dergi vs.) okulda bulabiliyorum.					
21	Ödevler, işlenen konuya uygun olarak seçilmiştir.					
22	Okulumuzdan mezun olduktan sonra gidebileceğim bir üst eğitim kurumu hakkında yönlendirme yapılmaktadır.					
23	Okulumuzdan kişisel sorunlarımızla ilgili rehberlik hizmeti alabilmekteyim.					
24	Teneffüs süreleri yeterlidir.					
25	Teneffüslerde bir sorun olduğunda nöbetçi öğretmenler hemen müdahale ederler.					
26	Okul her zaman temiz ve bakımlıdır.					
27	Okulumuzun bahçesi, spor salonu vb. alanları ders dışında da yararlanabileceğim şekilde düzenlenmiştir.					
28	Okulun (varsa) yemekhanesi temiz ve sağlıklıdır.					

29	Okulda yeterli miktarda sosyal ve kültürel faaliyet düzenlenmektedir.					
30	Düzenlenen sosyal ve kültürel faaliyetlere seveerek katılıyorum.					
31	Okulum sahip olduğum yetenekleri geliştirme imkanı sağlar.					
32	İlgi duyduğum sportif faaliyet okulda yapma imkanı buluyorum.					
33	Katılacağımız kulüpleri istek ve yeteneklerimiz doğrultusunda seçeriz.					
34	Katılığım kulüpleri faaliyetlerinden birçok şey öğrendim.					
35	Okulumuzda belirli gün ve haftalarla (Öğretmenler Günü, Atatürk Haftası, Yeşilay Haftası vb) ilgili kutlamalar yapılmaktadır.					
36	Okulumuzda yapılan belirli gün ve hafta kutlamalarını beğeniyorum					
37	Okulda ders içi ve ders dışı elde ettiğimiz başarılar ve örnek davranışlarımız ödüllendirilir					
38	Öğretmenler sınav sonuçlarının değerlendirmesinde (sözlü, yazılı sınav) tarafsız davranırlar.					
39	Ödüllendirme ve cezalandırmalarda tarafsız ve adil davranılır.					
40	Okulda milli ve manevi değerlerimiz benimsetilmektedir.					
41	Okulda temel ahlaki değerler (doğruluk, dürüstlük vb.) kazandırılmaktadır.					
42	Tercih şansım olsa yine bu okulu seçerdim.					
43	GENEL DEĞERLENDİRME					

## Ek-2 Stratejik Plan Mimarisi

1. Eğitime ve Öğretime Erişim ve Katılım
  - 1.1. Okula devam ve tamamlama
    - 1.1.1.Sınıf tekrarı
    - 1.1.2.Okulu bırakma



- 1.1.3.Devamsızlık
- 1.2. Ders Dışı etkinliklere katılım
  - 1.2.1.Kulüp faaliyetleri
  - 1.2.2.Gezi, Fuar ve Gözlem Faaliyetleri
  - 1.2.3.Sosyal Sorumluluk Faaliyetleri
  - 1.2.4.Bölgesel (yerel), Ulusal ve Uluslararası Proje, Yarışma vb. Etkinliklere Katılım
- 1.3. Özel eğitime ihtiyaç duyan bireylerin erişimi
- 1.4. Destekleme ve yetiştirme kurslarına katılım ve devam
- 1.5. Özel politika gerektiren grupların eğitim ve öğretime erişimi (göçmenler, romanlar, mevsimlik tarım işçilerinin çocuklarının eğitimi vd.)
- 1.6. Uzaktan eğitim faaliyetlerine katılım
- 1.7. Bir üst öğrenime geçiş
- 1.8. Mezuniyet oranı
2. Eğitim ve Öğretimde Kalite
  - 2.1. Akademik Kazanımlar
    - 2.1.1.Türkçe ve yabancı dil
      - 2.1.1.1. Dinleme
      - 2.1.1.2. Konuşma
      - 2.1.1.3. Okuma
      - 2.1.1.4. Yazma
      - 2.1.1.5. Okunan Kitap Sayısı
      - 2.1.1.6. Okuma, Yazma ve Konuşma Etkinlikleri
    - 2.1.2.Matematik
    - 2.1.3.Fen Bilimleri
    - 2.1.4.Sosyal Bilimler
    - 2.1.5.Meslek Dersleri
    - 2.1.6.Eğitim Bilişim Ağı
  - 2.2. 21.yy. Becerileri
    - 2.2.1.STEM
    - 2.2.2.Yapay Zekâ
    - 2.2.3.Çevre ve İklim Değişikliği
      - 2.2.3.1. Kaynakların Tasarruflu Kullanımı
    - 2.2.4.Finansal Okuryazarlık
    - 2.2.5.Dijital Okuryazarlık
    - 2.2.6.İletişim ve İş Birliği
    - 2.2.7.Bilgi ve Medya Okuryazarlığı
    - 2.2.8.Girişimcilik
    - 2.2.9.Sosyal ve Kültürlerarası Beceriler
    - 2.2.10. Problem Çözme Becerileri (Matematiksel problem çözmeden çatışma çözmeye kadar detaylandırılabilir.)
    - 2.2.11. Eleştirel Düşünme Becerileri
    - 2.2.12. \*Yaratıcılık (Yenilikçilik) ve Bilimsel Araştırma Becerileri
    - 2.2.13. Veri Okuryazarlığı
    - 2.2.14. Sürdürülebilirlik ve İleri Dönüşüm
  - 2.3. Toplumsal Yaşam Becerileri
    - 2.3.1.Sevgi, Saygı, Adalet ve Hoşgörü Kazanımları
    - 2.3.2.Ahlaki ve Etik Değerler
  - 2.4. Değerler Eğitimi
    - 2.4.1.Okul Hizmetlerine Katılım (temizlik, bakım vb.)
    - 2.4.2.Sosyal Sorumluluk Çalışmaları
  - 2.5. Ölçme ve Değerlendirme
    - 2.5.1.Okul Sınavları
    - 2.5.2.Ulusal Sınavlar

- 2.5.3.Ulusal ve Uluslararası Faaliyetlerde Alınan Dereceler
- 2.6. Sektöre, Üst Öğrenime Hazırlık ve İstihdam
  - 2.6.1.Atölye Eğitimleri
  - 2.6.2.Staj Eğitimleri
  - 2.6.3.Buluş, Patent, Endüstriyel Tasarım, Marka ve Faydalı Model
  - 2.6.4.Mesleki Alan Etkinlikleri
  - 2.6.5.Mesleki Eğitime Katkı Sağlayacak İş Birlikleri
- 2.7. Rehberlik
  - 2.7.1.Eğitsel Rehberlik
  - 2.7.2.Mesleki Rehberlik
  - 2.7.3.Kişisel Rehberlik
  - 2.7.4.Oryantasyon
  - 2.7.5.Aile rehberliği
- 3. Kurumsal Kapasite
  - 3.1. Fiziksel İmkânlar ve Donatım
    - 3.1.1.Derslikler
    - 3.1.2.Spor Salonu
    - 3.1.3.Kütüphane
    - 3.1.4.Çok amaçlı Salon
    - 3.1.5.Öğretmenler Odası
    - 3.1.6.İdari Bölümler
    - 3.1.7.Okul Bahçesi
    - 3.1.8.Atölyeler
    - 3.1.9.Laboratuvarlar
    - 3.1.10. Yatakhane/Pansiyon
    - 3.1.11. Yemekhane
    - 3.1.12. Tuvaletler
    - 3.1.13. Oyun Alanları
    - 3.1.14. Bilişim Sınıfları
  - 3.2. Mali Yönetim
    - 3.2.1.Döner Sermaye Gelirleri
    - 3.2.2.Mal ve Hizmet Alımları
    - 3.2.3.Enerji Verimliliği
    - 3.2.4.Kaynak Tasarrufu
  - 3.3. İnsan kaynakları
    - 3.3.1.Öğretmenlerin Mesleki Gelişimi
      - 3.3.1.1. Okul Temelli Mesleki Gelişim Faaliyetleri
      - 3.3.1.2. Öğretmen Bilişim Ağı
      - 3.3.1.3. Mahalli Hizmet İçi Eğitimler
      - 3.3.1.4. Aday Öğretmenlik
      - 3.3.1.5. Mentorluk ve Koçluk
      - 3.3.1.6. Ulusal ve Uluslararası İyi Uygulama Örnekleri
      - 3.3.1.7. Personel Ödül Yönetimi
    - 3.3.2.Okul Yöneticilerinin Mesleki Gelişimi
      - 3.3.2.1. Öğretmen Bilişim Ağı
      - 3.3.2.2. Mahalli Hizmet İçi Eğitimler
      - 3.3.2.3. Mentorluk ve Koçluk
      - 3.3.2.4. Ulusal ve Uluslararası İyi Uygulama Örnekleri
    - 3.3.3.Destek Personelinin Mesleki Gelişimi
    - 3.3.4.Motivasyon
    - 3.3.5.İş Doyumu
    - 3.3.6.Oryantasyon

- 3.3.7. Personelin İyi Olma Hali
- 3.4. Organizasyon
  - 3.4.1. Görev Dağılımı
  - 3.4.2. Kurul ve Komisyonlar
  - 3.4.3. Okul Aile Birliği
  - 3.4.4. Katılımcılık
  - 3.4.5. Şeffaflık ve Hesap Verebilirlik
  - 3.4.6. İzleme ve Değerlendirme
  - 3.4.7. Bilgi ve İletişim Teknolojilerinden Yararlanma
  - 3.4.8. Öğrenci İşlerinin Yönetimi
  - 3.4.9. Kurum İçi İletişim
  - 3.4.10. Okul Toplum İlişkileri
  - 3.4.11. Kurumlar Arası İletişim ve İş Birliği
- 3.5. Okul Sağlığı ve Güvenliği
  - 3.5.1. Kantin
  - 3.5.2. Tuvaletler
  - 3.5.3. Temizlik ve Hijyen Farkındalığı
  - 3.5.4. Sağlıklı Beslenme ve Obezite
  - 3.5.5. Bulaşıcı Hastalıklar
  - 3.5.6. Bağımlılıkla Mücadele
  - 3.5.7. Gıda Güvenliği
  - 3.5.8. Okul Çevresi Güvenliği
  - 3.5.9. İş Sağlığı ve Güvenliği (Okul Kazaları, Atölye Denetimleri vb.)
  - 3.5.10. Zorbalık ve Şiddet
- 3.6. Sivil Savunma
  - 3.6.1. İlk Yardım ve Acil Durum
  - 3.6.2. Afet riski azaltma
    - 3.6.2.1. Deprem
    - 3.6.2.2. Sel
    - 3.6.2.3. Heyelan
    - 3.6.2.4. Yangın
    - 3.6.2.5. Çığ
    - 3.6.2.6. Salgın hastalıklar